

# Hang deze meterkastkaart op en ben voorbereid



## **Je woont in de buurt van chemisch industrieterrein Chemelot. Logisch dat je dan wel eens vragen hebt. Wat maken die 60 fabrieken op Chemelot eigenlijk? Hoe veilig doen ze dat? En wat betekent dat voor jou?**

Chemelot houdt de risico's zo klein mogelijk met uitgebreide veiligheidsmaatregelen. Maar wat als er toch iets gebeurt? Dan moet jij jezelf in veiligheid brengen. Zorg dat je weet wat je moet doen in een noodsituatie. Deze meterkastkaart helpt jou snel en juist te reageren. Hang 'm meteen op een handige plek. Bijvoorbeeld in je meterkast. Zo weet je altijd wat je moet doen als de sirene gaat.

## **Heb je meer vragen?**

Misschien zie je wel eens een vlam branden op Chemelot. Of merk je dat uit zo'n hoge schoorsteen een bruine pluim komt. Dat roept vragen bij je op. Begrijpelijk. Gelukkig kun je op verschillende manieren antwoord krijgen op die vragen. Je kunt Chemelot bijvoorbeeld zelf bezoeken. Ga een keer mee met de gratis bustour die Chemelot elke twee weken organiseert. Je ziet, hoort en snapt dan beter wat er op dat enorme terrein gebeurt.

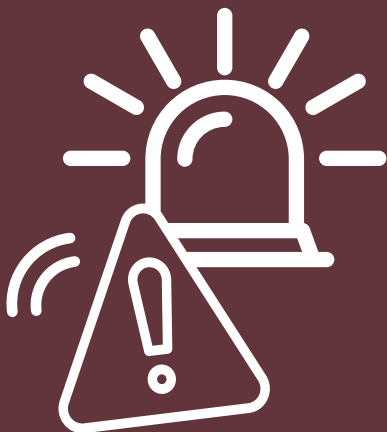
**Kijk voor meer informatie op**

**[samenveiligrondomchemelot.nl](https://www.samenveiligrondomchemelot.nl)**

**[Of meld je meteen aan voor de bustour.](#)**

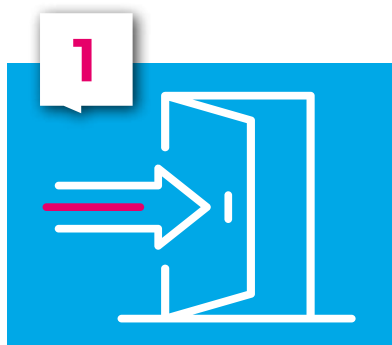


**Bewaar op een handige plek!**

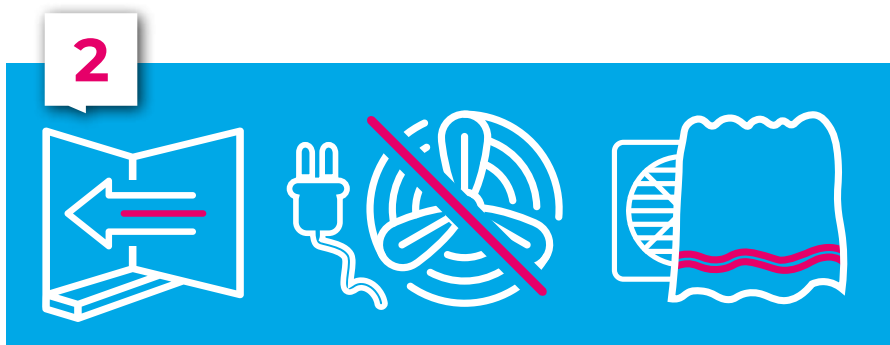


## Wat te doen als de sirene gaat

De sirene gaat. Is het de eerste maandag van de maand om 12.00 uur? Dan is er niks aan de hand. Je hoeft dan niks te doen. Hoor je de sirene op een ander moment? Dan is er acuut gevaar. Volg de instructies op deze kaart. Beter lees je nu alvast de stappen door en bewaar je de kaart op een handige plek (bijvoorbeeld in de meterkast). Zo weet je precies wat je moet doen wanneer de sirene gaat om je te waarschuwen.



**Blijf of ga snel naar binnen.**  
**Waarschuw anderen dat ook te doen.**



**Sluit alle ramen, deuren en roosters.**

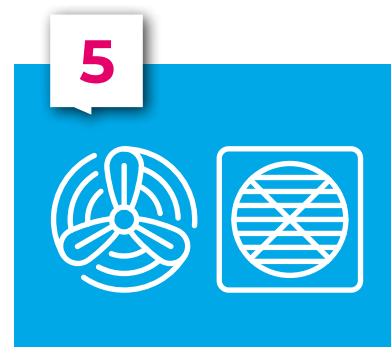
- Heb je een mechanisch ventilatiesysteem? Dit zit vaak dichtbij de verwarmingsketel. Een aan-uit-knop om de stroom eraf te halen, is er vaak niet. Trek dan de stekker eruit. Of schakel de groep uit in de meterkast.
- Maak roosters voor luchtverversing (bij ramen) of voor ventilatieafvoer (wc, douche) - en andere openingen - dicht of dek af met een natte doek. Maak schouwklep dicht bij een open haard en zet afzuigkap uit.



**Volg het nieuws en aanwijzingen op LI Radio & TV óf via de website [www.vrzl.nl](http://www.vrzl.nl)**



**Stopt de sirene? Ga pas naar buiten als je hoort dat de situatie veilig is. Dat hoor je via LI. Of kijk op [www.vrzl.nl](http://www.vrzl.nl)**



**Schakel het ventilatiesysteem weer in en maak openingen (zoals roosters) weer open.**

Is er bij jou in de buurt geen sirene? Er zijn meer manieren om je te waarschuwen voor gevaar. Soms krijg je een NL-Alert. Ook gaan er soms geluidswagens door de straat. Volg de aanwijzingen goed op.

**Wij zijn 'Samen veilig rondom Chemelot'**

Chemelot, Veiligheidsregio Zuid-Limburg, GGD Zuid-Limburg, Provincie Limburg, Politie, Brandweer, Gemeente Beek, Gemeente Stein, Gemeente Sittard-Geleen

**Samen  
veilig**

**rondom  
Chemelot**