

Crisisplan VRZL

Vastgesteld door het algemeen bestuur van
de veiligheidsregio Zuid-Limburg (VRZL)



Colofon

Documentnaam	Crisisplan VRZL
Korte inhoud	Dit document beschrijft de algemene organisatie en aanpak van de rampenbestrijding en crisisbeheersing in de veiligheidsregio Zuid-Limburg. Het achterliggende doel hiervan is een multidisciplinaire voorbereiding en uitvoering van de rampenbestrijding en crisisbeheersing.
Doelgroep	Dit document is bestemd voor crisisfunctionarissen in de regio Zuid-Limburg en wordt ter beschikking gesteld door middel van internet (www.vrzuidlimburg.nl).
Opdrachtgever	Algemeen bestuur VRZL (op basis van artikel 16 Wet veiligheidsregio's)
Opdrachtnemer	Programma-organisatie
Projectleider	Mirjam van der Tang, Brandweer Zuid-Limburg
Datum	19 juni 2015
Versie	20150619-AB
Status	Vastgesteld door het algemeen bestuur VRZL
Geldigheid	<p>Tenminste eenmaal in de vier jaar wordt het crisisplan vastgesteld door het algemeen bestuur van de veiligheidsregio Zuid-Limburg. Daarnaast kan het te allen tijde geheel of gedeeltelijk worden herzien door het algemeen bestuur. Een herziening heeft dezelfde portee als een vaststelling. Dit crisisplan blijft van kracht tot het door een nieuw definitief vastgesteld crisisplan is vervangen.</p> <p>Het algemeen bestuur verleent mandaat aan de Veiligheidsdirectie om deelplannen onder het crisisplan vast te stellen.</p>

Inhoudsopgave

<i>Hoofdstuk 1</i>	<i>Inleiding</i>	<i>4</i>
<i>Hoofdstuk 2</i>	<i>Processen als rode draad</i>	<i>6</i>
<i>Hoofdstuk 3</i>	<i>Organisatie (leiding en coördinatie)</i>	<i>8</i>
<i>Hoofdstuk 4</i>	<i>Melding en alarmering</i>	<i>19</i>
<i>Hoofdstuk 5</i>	<i>Multidisciplinair op- en afschalen</i>	<i>22</i>
<i>Hoofdstuk 6</i>	<i>Informatiemanagement</i>	<i>27</i>
<i>Hoofdstuk 7</i>	<i>Bevolkingszorg</i>	<i>28</i>
<i>Hoofdstuk 8</i>	<i>Brandweezorg</i>	<i>32</i>
<i>Hoofdstuk 9</i>	<i>Geneeskundige zorg</i>	<i>36</i>
<i>Hoofdstuk 10</i>	<i>Politie</i>	<i>39</i>
<i>Bijlage A.</i>	<i>Afkortingen</i>	<i>44</i>

Hoofdstuk 1 Inleiding

Doel

Binnen veiligheidsregio Zuid-Limburg (VRZL) werken de hulpdiensten politie, brandweer, geneeskundige hulpverleningsorganisatie in de regio (GHOR) en gemeenten (die verantwoordelijk zijn voor bevolkingszorg) samen. Deze vier disciplines (ook wel: kolommen) hebben ieder hun eigen, *monodisciplinaire* taken. Daarnaast zijn er ook *multidisciplinaire* processen. In dit crisisplan worden de taken, verantwoordelijkheden en bevoegdheden in het kader van de rampenbestrijding en crisisbeheersing binnen de veiligheidsregio beschreven: *wie doet wat?*

Ook beschrijft het crisisplan hoe de multidisciplinaire organisatie van de rampenbestrijding en crisisbeheersing (hierna: crisisorganisatie) van VRZL eruit ziet.

Het achterliggende doel hiervan is een multidisciplinaire voorbereiding en uitvoering van de rampenbestrijding en crisisbeheersing.

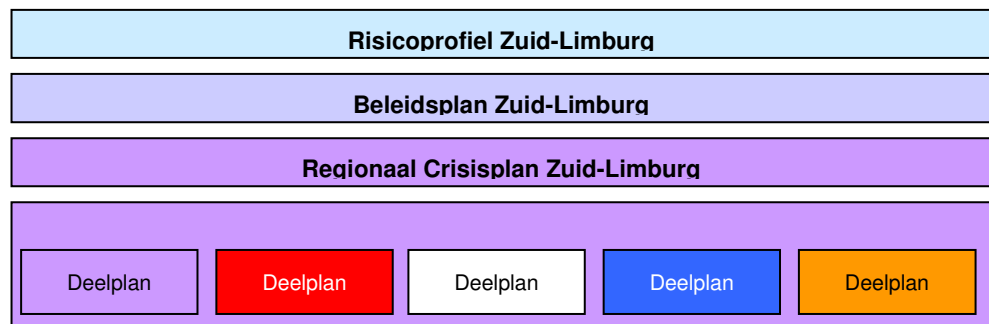
Leeswijzer

Allereerst wordt toegelicht wat de rode draad door het crisisplan heen is: processen. Daarna beschrijft het crisisplan, aan de hand van het proces *leiding en coördinatie*, de organisatie en het gezag. Hierna wordt inzicht gegeven in de andere voorwaardenscheppende processen: melding en alarmering, op- en afschaling en informatiemanagement. Tenslotte volgen de primaire processen per discipline.

In de bijlage is een lijst met gebruikte afkortingen opgenomen.

Samenhang met andere regionale documenten

Het crisisplan vormt onderdeel van een onderling samenhangend geheel van regionale plannen, zie onderstaand overzicht.



In het risicoprofiel staat beschreven welke risicovolle objecten en scenario's de veiligheidsregio Zuid-Limburg kent. In het beleidsplan wordt het beleid vastgelegd ten aanzien van de taken van de veiligheidsregio. De *generieke* operationele aanpak van rampen en crises staat beschreven in het crisisplan: het plan beschrijft de verantwoordelijkheden, taken en bevoegdheden in het kader van de rampenbestrijding en crisisbeheersing, oftewel *wie wat* doet. De uitvoeringsafspraken kunnen in deelplannen en handboeken worden uitgewerkt: de bevoegdheid om deze deelplannen vast te stellen is gemandateerd aan de Veiligheidsdirectie.

In het crisisplan staan geen *specifieke* operationele maatregelen en afspraken tussen crisisorganisaties ten aanzien van de risico's / risico-objecten uit het risicoprofiel: deze worden beschreven in rampbestrijdingsplannen en multidisciplinaire informatiekaarten.

Relatie met landelijke projecten

De eerste en voornaamste bron voor het opstellen van het crisisplan is de wet- en regelgeving. Ook zijn landelijk ontwikkelde modellen, visies en producten geraadpleegd:

- Referentiekader regionaal crisisplan RRCP-2009 (Projectteam RCP in opdracht van het Ministerie van Binnenlandse Zaken en Koninkrijksrelaties, 2009) en uitgewerkte producten van het Platform Regionaal Crisisplan
- *GROOTER* (Landelijk Overleg Coördinerend Gemeentesecretarissen, 2013)
- *Crisismodel GHOR* (Raad van Directeuren Publieke Gezondheid, april 2013)
- *Bevolkingszorg op orde* (Commissie Bruinooge in opdracht van het Veiligheidsberaad, juli 2012)
- *Bevolkingszorg op orde 2.0* (april 2014)
- *Slachtofferinformatiesystematiek (SIS)* (november 2012)
- *Eenheid in verscheidenheid* (Bestuurlijke Werkgroep Bovenregionale Samenwerking in opdracht van het Veiligheidsberaad en de minister van Veiligheid & Justitie, maart 2013)

Tijdens het opstellen van dit crisisplan werd landelijk gewerkt aan een herziening van zowel wetgeving als referentiekader. Waar mogelijk is in dit crisisplan al voorgesorteerd op de verwachte aanpassingen.

Afstemming

Overeenkomstig de Wet veiligheidsregio's (Wvr) is dit plan afgestemd met de buurregio Limburg-Noord en, voor zover mogelijk, ook in Euregionaal verband afgestemd.

Beheer

Het crisisplan wordt inhoudelijk beheerd door de afdeling risicomanagement van het onderdeel brandweer onder verantwoordelijkheid van de programma-organisatie. De afdeling risicomanagement volgt zelfstandig de ontwikkelingen in het land en in de regio die aanleiding kunnen zijn voor aanpassing van het crisisplan; daarnaast leveren de programma-organisatie, de werkgroep evaluatie incidenten (WEI), de programmagroep multidisciplinair opleiden, trainen en oefenen (proMOTO) en de regionale multidisciplinaire adviesgroep evenementen (RMAE) input (signaal- en adviesfunctie). Indien hiertoe aanleiding is doch in ieder geval eens in de vier jaar zal het crisisplan worden aangepast c.q. opnieuw worden vastgesteld. De frequentie waarmee het crisisplan wordt aangepast c.q. vastgesteld ligt tussen eens per jaar en eens per vier jaar.

Hoofdstuk 2 Processen als rode draad

Inleiding Dit crisisplan beschrijft de organisatie en de taken, bevoegdheden en verantwoordelijkheden in het kader van de rampenbestrijding en crisisbeheersing. Het belangrijkste hulpmiddel om dit te beschrijven, zijn de processen. In dit hoofdstuk wordt daarom inzichtelijk gemaakt wat voor soort processen er worden onderscheiden (voorwaardenscheppende, uitvoerende en ondersteunende processen¹) en hoe deze als een rode draad door het crisisplan lopen.

Voorwaardenscheppende processen Uitvoerend en ondersteunend werk vormen meestal niet de knelpunten in de rampenbestrijding. Deze liggen meestal bij de aansturing daarvan. Het Landelijk Beraad Crisisbeheersing (LBCB) heeft dit managementprobleem al in 2006 gesignaleerd en benoemd in *Basisvereisten crisismanagement: de decentrale normen benoemd*. In dit rapport werden vier randvoorwaardelijke (ook wel: voorwaardenscheppende) multidisciplinaire processen onderscheiden, waarvoor minimumvereisten werden gedefinieerd. Inmiddels zijn de basisvereisten in de wetgeving verankerd, doordat ze na enkele bijstellingen vrijwel integraal zijn opgenomen in hoofdstuk 2 van het Besluit veiligheidsregio's (Bvr).

De vier voorwaardenscheppende processen zijn:

- leiding en coördinatie (hoofdstuk 2, § 1 Bvr)
- melding en alarmering (hoofdstuk 2, § 2 Bvr)
- op- en afschaling (hoofdstuk 2, § 3 Bvr)
- informatiemanagement (hoofdstuk 2, § 4 Bvr)

In dit crisisplan is het voorwaardenscheppende proces leiding en coördinatie de kapstok voor de beschrijving van de crisisorganisatie in hoofdstuk 2. Hierna worden de overige voorwaardenscheppende processen beschreven, respectievelijk in hoofdstuk 3 (melding en alarmering), hoofdstuk 4 (op- en afschaling) en hoofdstuk 5 (informatiemanagement).

Uitvoerende processen Uitvoerende oftewel primaire processen hebben betrekking op de kerntaken van een organisatie. De crisisorganisatie bestaat uit vier sectoren: brandweer-, geneeskundige, politie- en bevolkingszorg. Voor elk van deze sectoren worden kerntaken onderscheiden².

In dit regionaal crisisplan wordt in hoofdstuk 7 tot en met 10 de organisatie van de uitvoerende processen in deze vier sectoren beschreven. De uitgebreide procesbeschrijvingen zijn opgenomen in de monodisciplinaire deelplannen.

Ondersteunende processen Ondersteunende oftewel secundaire processen faciliteren het uitvoerende werk. Deze processen hebben niet direct te maken met de daadwerkelijke hulpverlening en rampenbestrijding op straat, maar zijn nodig om de uitvoerende processen mogelijk te maken. Het gaat hier om personele en facilitaire voorzieningen.

¹ Het landelijk referentiekader regionaal crisisplan (2009) noemt de voorwaardenscheppende processen (*be*)sturende processen.

² Monodisciplinaire hoofd- en deelprocessen worden ook wel taakorganisaties en (kern)taken genoemd.

Multidisciplinaire aansturing van de ondersteuning met mensen en middelen vindt in de regio Zuid-Limburg nog niet plaats. Iedere discipline regelt zijn eigen ondersteuning. Om die reden is er in dit crisisplan geen apart hoofdstuk ondersteuningsmanagement opgenomen.

Hoofdstuk 3 Organisatie (leiding en coördinatie)

Inleiding Het doel van leiding en coördinatie is het aansturen van de crisisorganisatie. De sturende onderdelen van de crisisorganisatie tezamen worden ook wel de *hoofdstructuur* genoemd. In dit hoofdstuk worden de taken en samenstelling van de hoofdstructuur beschreven. Ook worden opperbevel en operationele leiding toegelicht.

Leeswijzer Sommige functienamen binnen de hoofdstructuur zijn identiek bij de verschillende disciplines. Bijvoorbeeld de officier van dienst (OvD): deze functie bestaat bij elk van de vier disciplines. Waar dit het geval is, wordt aan de functienaam steeds de naam van de betreffende discipline (of de afkorting daarvan) toegevoegd: brandweer (B), GHOR (G), politie (P), bevolkingszorg (Bz).
Bijvoorbeeld: OvD-P, OvD-G, OvD-P, OvD-Bz.

Hoofd-structuur De hoofdstructuur van de rampenbestrijding en crisisbeheersing omvat alle onderdelen van de crisisorganisatie die belast zijn met *leiding en coördinatie* van de inzet van hulpverleningseenheden³. De hoofdstructuur wordt *gefaseerd* opgebouwd: er wordt multidisciplinair opgeschaald in zogenaamde *GRIP-niveaus*, waarbij in principe met ieder niveau een sturend team wordt toegevoegd. De verschillende GRIP-niveaus worden in hoofdstuk 5 uitgebreid toegelicht.

De hoofdstructuur bestaat uit de volgende sturende onderdelen:

- meldkamer
- commando plaats incident (CoPI)
- regionaal operationeel team (ROT)
- gemeentelijk beleidsteam (GBT)
- regionaal beleidsteam (RBT)
- interregionaal operationeel team (IROT)
- interregionaal beleidsteam (IRBT)

Naast deze *multidisciplinaire* onderdelen heeft iedere discipline ook *monodisciplinaire* sturende/coördinerende onderdelen: dit zijn de secties bij het ROT. Deze monodisciplinaire coördinatieteams sturen de taakorganisaties c.q. actiecentra van de betreffende kolom aan.

Meldkamer De meldkamer is gevestigd in het meld- en coördinatiecentrum (MCC), gelegen aan de Prins Bisschopsingel 53 te Maastricht.

De meldkamer heeft de volgende wettelijke taken⁴:

- Het ontvangen, registreren en beoordelen van (acute) (hulp)vragen ten behoeve van de brandweer, de geneeskundige hulpverlening, het ambulancevervoer en de politie;
- Het bieden van een adequaat hulpaanbod;
- Het begeleiden en coördineren van de hulpdiensten;

³ Het Besluit veiligheidsregio's noemt ook team bevolkingszorg (TBz) als onderdeel van de hoofdstructuur. TBz is een *monodisciplinair* team, dat verder niet wordt behandeld in dit hoofdstuk, zie hoofdstuk bevolkingszorg.

⁴ Art. 35 lid 2 Wvr, art. 2.2.3 Bvr, art. 2.2.4 Bvr en art. 2.4.2 Bvr.

- Start grootschalige alarmering binnen 2 minuten na het besluit tot opschaling;
- Het alarmeren van andere functionarissen en eenheden die eventueel nodig zijn voor de rampenbestrijding en crisisbeheersing;
- Het maken en verspreiden van het eerste meldkamerbeeld (startbeeld) binnen 5 minuten na grootschalige alarmering;
- Het bijhouden (binnen 10 minuten na beschikbaar zijn van de gegevens) en beschikbaar stellen van het meldkamerbeeld.

Het proces *alarmering* is een voorwaardenscheppende proces dat verder wordt toegelicht in hoofdstuk 3.

Samenstelling meldkamer

De samenstelling van de meldkamer bij een grootschalig incident (c.q. een ramp of crisis) is als volgt:

Functie	Beschikbaar
calamiteitencoördinator	direct: is reeds aanwezig maar komt pas in actie bij een grootschalig incident ⁵
informatiemanager ROT	brandweerpiket ⁶
3 centralisten politie	direct (standaard bezetting meldkamer)
2 centralisten brandweer	direct (standaard bezetting meldkamer)
2 centralisten ambulancezorg	direct (standaard bezetting meldkamer)
extra (3 ^e) centralist brandweer	oproepbaar (brandweerpiket) ⁷
extra (3 ^e) centralist ambulancezorg	vrije instroom

CoPI

Het commando plaats incident (CoPI) geeft leiding aan de incidentbestrijding, ter plaatse van het incident. Het CoPI komt bijeen in de zogenaamde commandohaakarmbak (COH), die ter plaatse wordt gebracht door de brandweer.

Het CoPI heeft de volgende wettelijke taken⁸:

- operationele leiding ter plaatse
 - coördineren en aansturen van operationele eenheden
 - bepalen van de geografische begrenzing van het incident dan wel (indien een ROT actief is) advisering aan het ROT met betrekking tot de geografische begrenzing van het brongebied⁹
- afstemming met andere betrokken partijen
 - gevraagd en ongevraagd signaleren, adviseren en afstemmen met betrokken binnen- en buitenlandse (keten)partners
 - bepalen en monitoren welke uitvoerende en ondersteunende werkzaamheden ter plaatse (dienen te) worden verricht, door wie, wanneer

⁵ In principe wordt de CaCo boventallig ingepland, dat betekent bovenop de reguliere bezetting.

⁶ De IM ROT is een multidisciplinaire functie gebaseerd op het monodisciplinair brandweerpiket van de regionaal officier van dienst (ROvD). De persoon die ROvD-piket heeft, kan opgeroepen worden voor een groter brandweerincident (niet persé een GRIP-incident) en/of voor een GRIP-incident.

⁷ Deze extra centralist brandweer schuift, als een ROT actief wordt, dóór naar het ROT in de functie LCMS plot ROT.

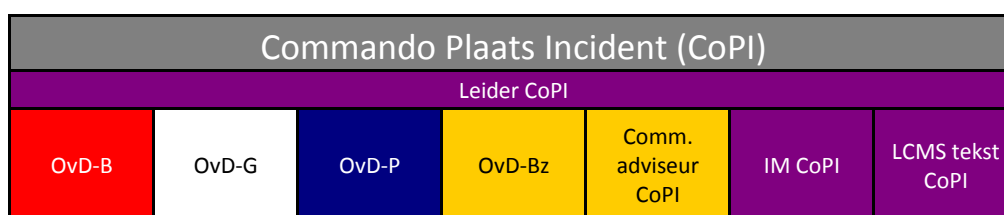
⁸ De zwarte bullets zijn de wettelijke taken van het COPI zoals de wetgever die noemt in artikel 2.1.2 lid 2 Bvr, aangevuld (als vierde bullet) met de verplichting die in art. 2.4.2 Bvr is opgenomen. De open bullets zijn de regionale uitwerkingen van de wettelijke taken.

⁹ Met de term brongebied wordt hier bedoeld: de plaats van het incident en, voor zover de activiteiten vanaf de plaats incident kunnen worden overzien, de (directe) omgeving hiervan.

- vóór operationele afschaling: inventariseren actiepunten ten behoeve van de nazorg en overdracht aan de procesverantwoordelijke(en) nazorg
- advisering van het ROT
- bijhouden en beschikbaar stellen van een eigen beeld
 - in het landelijk crisismanagementsysteem LCMS
 - binnen 10 minuten nadat de gegevens beschikbaar zijn
 - voor zover mogelijk geverifieerd

Samenstelling CoPI

De samenstelling van het CoPI wordt bepaald door de leider CoPI. Het team bestaat ten minste uit een officier van dienst (OvD) van elk van de vier kolommen, een communicatie-adviseur, een informatiemanager (IM) en een LCMS-ondersteuner:



Rol	Bemensing	Opkomstregeling	Opkomsttijd maximaal ¹⁰
leider CoPI	HOvD brandweer ¹¹	brandweerpiket	30 minuten
OvD brandweer	OvD brandweer	brandweerpiket	30 minuten
OvD geneeskundig	OvD GHOR	GHOR-piket	30 minuten
OvD politie	OvD politie	reguliere politie-inzet	30 minuten
OvD bevolkingszorg	OvD bevolkingszorg	bevolkingszorgpiket	30 minuten ¹²
communicatie-adviseur CoPI	communicatie-adviseur CoPI	brandweerpiket	30 minuten
IM CoPI ¹³	2 ^e OvD brandweer	brandweerpiket	30 minuten
LCMS tekst CoPI	LCMS tekst CoPI	brandweervrijwilligers	30 minuten

Andere OvD's, liaisons of deskundigen kunnen worden toegevoegd.

ROT

Het regionaal operationeel team (ROT) stuurt, organiseert en ondersteunt en geeft in voorkomende gevallen (m.n. effectbestrijding) leiding aan de multidisciplinaire regionale rampenbestrijding en crisisbeheersing. Het ROT komt bijeen in ruimte 3.37 in het MCC aan de Prins Bisschopsingel 53 te Maastricht.

¹⁰ De tijden die genoemd worden in artikel 2.3.1 Bvr zijn tijden waarbinnen de functionaris met zijn/haar taken moet zijn aangevangen: *opstarttijden* dus. In Zuid-Limburg worden deze tijden tevens gehanteerd als *opkomsttijden*, dat wil zeggen dat men fysiek aanwezig moet zijn in het team.

¹¹ De leider COPI wordt geleverd door een HOvD van één van de disciplines, die hiertoe is opgeleid (leergang HOvD c.q. opleiding leider COPI); in Zuid-Limburg is dit een HOvD brandweer.

¹² De 30 minuten-norm voor de OvD-Bz is een zogenaamde "termijn van orde" (AB-besluit 28 maart 2013)

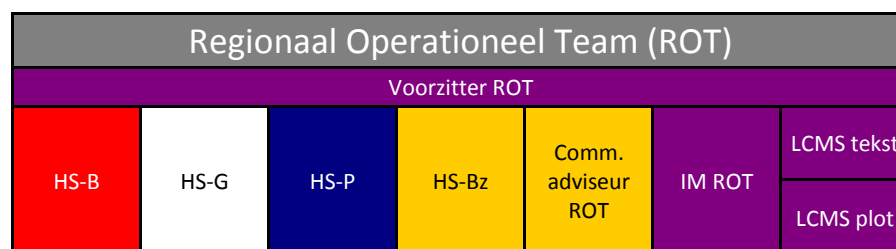
¹³ Voorlopig kent Zuid-Limburg geen zelfstandige functie LCMS plot COPI: deze functie wordt verricht in combinatie met de functie van IM COPI. Desgewenst kan de IM COPI hier op afstand de CaCo voor inzetten.

Het ROT heeft de volgende wettelijke taken¹⁴:

- operationele leiding;
 - bepalen van de geografische begrenzing van het brongebied (in overleg met het CoPI)
 - *overall* coördinatie tussen alle betrokken disciplines en partners
 - ondersteunen van het/(de) CoPI('s) en overige betrokken partners met advies, informatie en (regelen van) resources
 - bewaken continuïteit multidisciplinaire operationele inzet
 - beslissen over verdelen van schaarse operationele middelen
- afstemming met andere betrokken partijen
 - gevraagd en ongevraagd signaleren, adviseren en afstemmen met betrokken binnen- en buitenlandse (keten)partners
 - bepalen en monitoren welke uitvoerende en ondersteunende werkzaamheden (dienen te) worden verricht die buiten de scope van het CoPI vallen, door wie, wanneer
 - vóór operationele afschaling: inventariseren actiepunten ten behoeve van de nazorg en overdracht aan de procesverantwoordelijke(en) nazorg
- adviseren van het (gemeentelijk of regionaal) beleidsteam;
- bijhouden en beschikbaar stellen van een eigen beeld
 - in LCMS
 - binnen 10 minuten nadat de gegevens beschikbaar zijn
 - voor zover mogelijk geverifieerd
- bijhouden en beschikbaar stellen van totaalbeeld¹⁵

Samenstelling ROT

De samenstelling van het ROT wordt bepaald door de voorzitter ROT. In ieder geval hebben zitting in het team: de voorzitter ROT¹⁶, een hoofd sectie¹⁷ voor elk van de vier kolommen, een informatiemanager (IM), een communicatieadviseur en twee LCMS-ondersteuners (één voor de tekstuele en één voor de grafische weergave in LCMS):



¹⁴ De zwarte bullets zijn de wettelijke taken van het ROT zoals de wetgever die noemt in artikel 2.1.4 lid 2 Bvr, aangevuld (als vierde en vijfde bullet) met de verplichting die in art. 2.4.2 Bvr respectievelijk art. 2.4.1 Bvr is opgenomen. De open bullets zijn de regionale uitwerkingen van de wettelijke taken.

¹⁵ Het opstellen en bijhouden van het totaalbeeld is een taak van de IM ROT. Hij zal deze taak in eerste instantie vanaf de meldkamer uitvoeren (de IM ROT komt bij iedere GRIP-situatie op), en vanuit het ROT zodra dit team volledig functioneert.

¹⁶ In Zuid-Limburg is de OL-taak om leiding te geven aan het ROT belegd bij de HOVD's brandweer.

¹⁷ In Zuid-Limburg wordt de wettelijke term *hoofd sectie* aangehouden. In sommige andere regio's wordt deze functionaris, conform het referentiekader regionaal crisisplan, aangeduid met *algemeen commandant (AC)*.

Rol	Bemensing	Opkomstregeling	Opkomsttijd maximaal ¹⁸
voorzitter ROT	HOvD brandweer	brandweerpiket	45 minuten
HS brandweer	2 ^e HOvD brandweer	vrije instroom	45 minuten
HS geneeskundige zorg	ACGz	GHOR-piket	45 minuten
HS politie	HOvD politie	politiepijet	45 minuten
HS bevolkingszorg	HS-Bz	Bz-piket	45 minuten
IM ROT	ROvD brandweer	brandweerpiket	30 minuten
communicatie-adviseur ROT	communicatie-adviseur ROT	Bz-piket	30 minuten
LCMS tekst ROT	LCMS tekst ROT	brandweerpiket	40 minuten
LCMS plot ROT	piketcentralist brandweer	brandweerpiket	40 minuten
<i>Niet-verplicht (geen vast lid van het ROT, wordt wel gealarmeerd en komt standaard op voor de eerste vergadering; al dan geen deelname aan vervolgvergaderingen wordt ad hoc bekeken):</i>			
defensie ROT	officier veiligheidsregio (OVR)	defensiepijet	-
openbaar ministerie ROT	officier van justitie	OM-piket	-

Secties

Elk van de hoofd secties wordt ondersteund door een eigen sectie. De samenstelling van de vier monodisciplinaire secties wordt beschreven in de hoofdstukken 7 tot en met 10.

GBT

De leden van het GBT ondersteunen de burgemeester door hem of haar te voorzien van strategisch advies. Het gemeentelijk beleidsteam (GBT) komt bijeen in het gemeentehuis van de betrokken gemeente, tenzij anders bepaald.

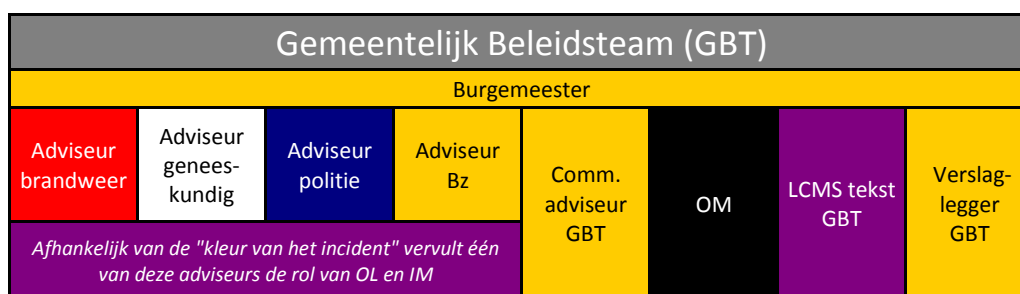
De taken van het GBT zijn:

- Het GBT ondersteunt en adviseert de burgemeester in zijn/haar rol van beslisser (opperbevelhebber), bestuurder, burgervader en boegbeeld, met name omtrent afstemming met andere betrokkenen, gebruik van noodbevoegdheden, strategie en kaders, en de communicatie naar media en bevolking.
- Het GBT (c.q. de burgemeester, hierin geadviseerd door het GBT) geeft strategie en kaders mee aan de operationeel leider, legt deze vast en deelt deze met betrokken partijen.

Samenstelling GBT

De samenstelling van het GBT wordt bepaald door de burgemeester. Het team bestaat ten minste uit de volgende functionarissen:

¹⁸ De tijden die genoemd worden in artikel 2.3.1 Bvr zijn tijden waarbinnen de functionaris met zijn/haar taken moet zijn aangevangen: *opstarttijden* dus. In Zuid-Limburg worden deze tijden tevens gehanteerd als *opkomsttijden*, dat wil zeggen dat men fysiek aanwezig moet zijn in het team. Een uitzondering vormt de communicatie-adviseur ROT: diens tijdslimiet van 30 minuten wordt alleen als *opstarttijd* gezien, als opkomsttijd wordt voor hem/haar de algemene ROT-opkomsttijd van 45 minuten gehanteerd.



Rol	Bemensing	Opkomstregeling	Opkomsttijd maximaal ¹⁹
burgemeester ²⁰	(loco)burgemeester	-	60 minuten
openbaar ministerie (OM)	(hoofd)officier van justitie	OM-piket	60 minuten
adviseur brandweer	commandant van dienst (CvD)	brandweerpiket	60 minuten
adviseur geneeskundig	directeur publieke gezondheid (DPG)	GHOR-piket	60 minuten
adviseur politie	eenheidsleiding (EL), eventueel vertegenwoordigd door een chef basisteam (CBT)	politiepijket	60 minuten
adviseur bevolkingszorg	lokale gemeentesecretaris ²¹	- ²²	60 minuten
communicatie-adviseur GBT	strategisch communicatie-adviseur BT	vrije instroom Bz-poule, vanaf medio 2015 Bz-piket	60 minuten
OL / IM GBT	De gecombineerde rol van operationeel leider en informatiemanager ligt bij de adviseur brandweer dan wel bij één van de drie andere kolomadviseurs, indien de kleur van het incident daartoe noopt.		60 minuten
LCMS tekst GBT	LCMS tekst ROT	vrije instroom	60 minuten
verslaglegger GBT	verslaglegger GBT	vrije instroom Bz-poule	60 minuten

RBT

De leden van het RBT hebben als taak de voorzitter van de veiligheidsregio te ondersteunen door hem of haar te voorzien van strategisch advies. Het RBT neemt als zodanig geen besluiten: dat doet de voorzitter van de veiligheidsregio, na

¹⁹ De tijden die genoemd worden in artikel 2.3.1 Bvr zijn tijden waarbinnen de functionaris met zijn/haar taken moet zijn aangevangen: *opstarttijden* dus. In Zuid-Limburg worden deze tijden tevens gehanteerd als *opkomsttijden*, dat wil zeggen dat men fysiek aanwezig moet zijn in het team.

²⁰ Technisch gezien maakt de burgemeester zelf geen deel uit van het beleidsteam.

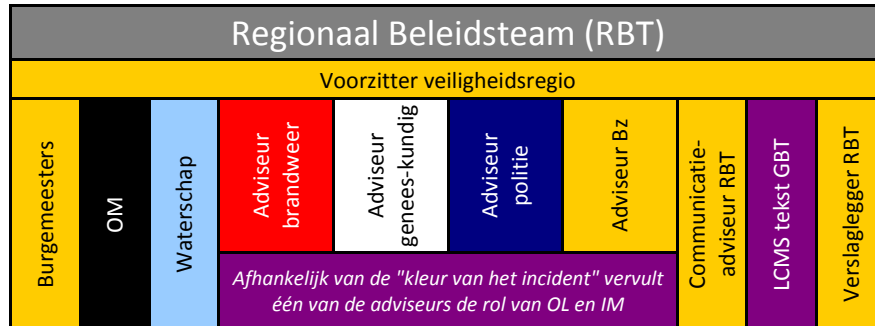
²¹ Tenzij voor die gemeente anders is bepaald.

²² Als de eigen gemeentesecretaris (dan wel de voor deze rol aangewezen persoon) niet beschikbaar is, bekijkt het hoofd sectie bevolkingszorg (eventueel in overleg met de burgemeester) ad hoc wie deze rol kan vervullen.

raadpleging van het RBT (tenzij de vereiste spoed zich hiertegen verzet). Het RBT komt bijeen in ruimte 2.37 in het MCC aan de Prins Bisschopsingel 53 te Maastricht.

Samenstelling RBT

De samenstelling van het RBT wordt bepaald door de voorzitter van de veiligheidsregio. Het team bestaat ten minste uit de volgende functionarissen:



Rol	Bemensing	Opkomstregeling	Opkomsttijd maximaal ²³
voorzitter veiligheidsregio (VZVR) ²⁴	voorzitter veiligheidsregio of aangewezen plaatsvervanger	-	90 minuten
burgemeesters	betrokken burgemeesters	-	90 minuten
waterschap	voorzitter waterschap	-	90 minuten
OM	hoofdofficier van justitie	OM-piket	90 minuten
adviseur brandweer	commandant van dienst (CvD)	brandweerpiket	90 minuten
adviseur geneeskundig	directeur publieke gezondheid (DPG)	GHOR-piket	90 minuten
adviseur politie	eenheidsleiding of chef robuust basisteam ²⁵	politiepiket	90 minuten
adviseur bevolkingszorg	RBT adviseur Bz	Bz-piket	90 minuten
communicatie-adviseur RBT	strategisch communicatie-adviseur BT	Bz-piket	90 minuten

²³ De tijden die genoemd worden in het Besluit veiligheidsregio's artikel 2.3.1 zijn tijden waarbinnen de functionaris met zijn/haar taken moet zijn aangevangen: *opstarttijden* dus. In Zuid-Limburg worden deze tijden tevens gehanteerd als *opkomsttijden*, dat wil zeggen dat men fysiek aanwezig moet zijn in het team.

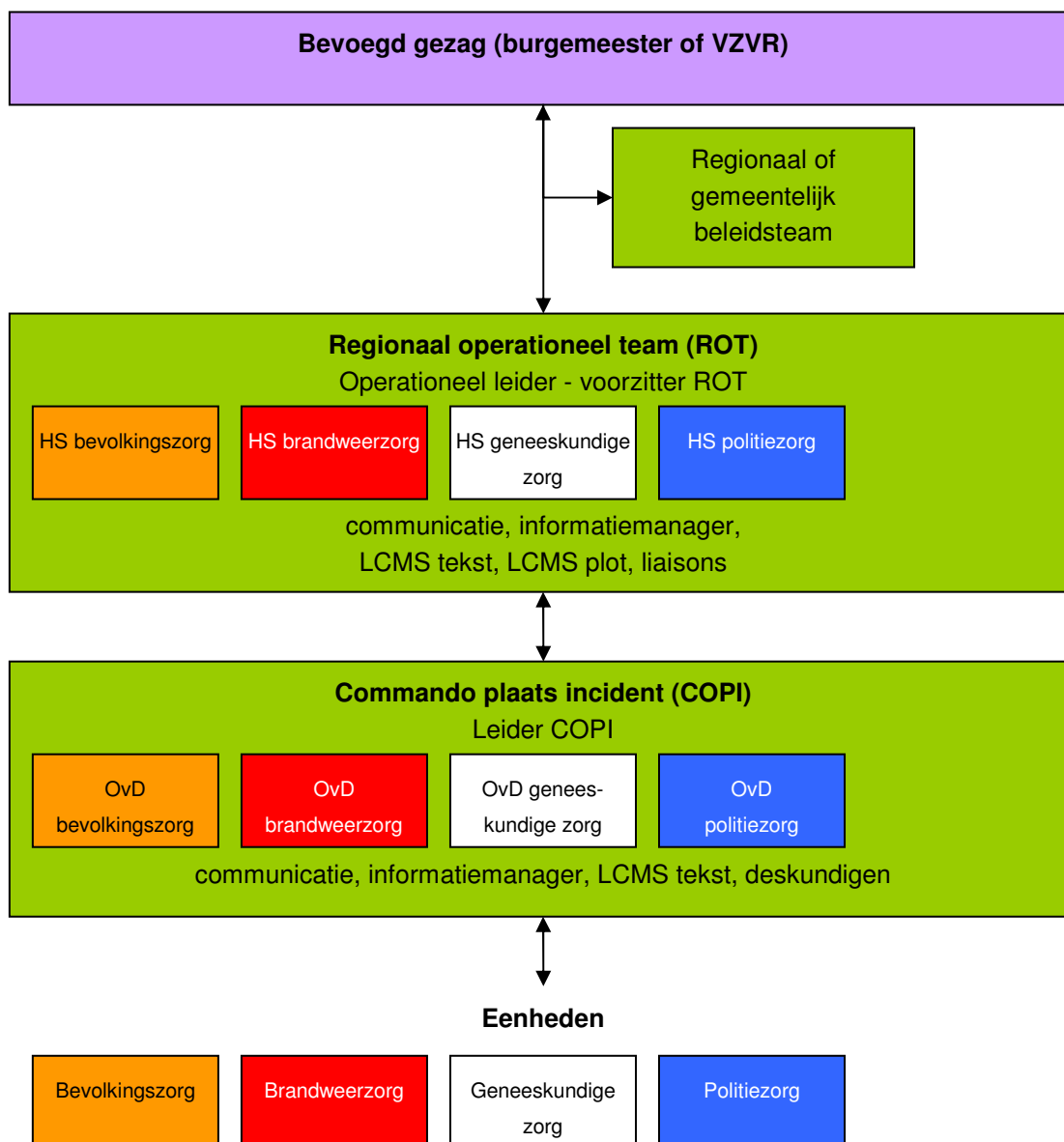
²⁴ Technisch gezien maakt de voorzitter veiligheidsregio zelf geen deel uit van het regionaal beleidsteam.

²⁵ De piketfunctionaris van de eenheidsleiding kan ad hoc bepalen (afhankelijk van het soort incident) of hij/zij zelf opkomt, of de chef robuust basisteam.

OL / IM RBT	De gecombineerde rol van operationeel leider en informatiemanager ligt bij de adviseur brandweer dan wel bij één van de drie andere kolomadviseurs, indien de kleur van het incident daartoe noopt.		90 minuten
LCMS tekst RBT	LCMS tekst ROT	vrije instroom	90 minuten
verslaglegger RBT	verslaglegger RBT	vrije instroom	90 minuten

Schematisch overzicht

De multidisciplinaire crisisorganisatie kan worden weergegeven in een schematisch overzicht:



Continuïteit hoofdstructuur

De hoofdstructuur dient in staat te zijn om gedurende een ramp of crisis onafgebroken te functioneren (art. 2.3.2 Bvr). In eerste instantie is iedere kolom zelf verantwoordelijk voor aflossing van de dienstdoende functionarissen binnen de hoofdstructuur. Indien een ramp of crisis echter te lang duurt om het met eigen personeel op te kunnen lossen, kan aan

buurregio veiligheidsregio Limburg-Noord (VRLN) om steunverlening gevraagd worden. Vice versa geldt dat VRLN dit verzoek ook kan doen aan de veiligheidsregio Zuid-Limburg bij een langdurige inzet in VRLN.

Indien de buurregio niet kan uithelpen of het incident zo lang duurt dat ook de burenhulp niet toereikend is, kan via formele bijstand ex art. 51 Wvr worden gevraagd: de voorzitter veiligheidsregio richt hiertoe een verzoek aan de minister van Veiligheid en Justitie.

Burgemeester De burgemeester heeft het opperbevel in geval van een ramp of van ernstige vrees voor het ontstaan daarvan²⁶. Opperbevel heeft betrekking op de verantwoordelijkheid van de burgemeester voor de bestrijding van een ramp. Op grond van zijn opperbevel kan de burgemeester aanwijzingen geven aan al diegenen die aan de bestrijding deelnemen.

Opperbevel houdt in dat de burgemeester bij de bestrijding van een ramp bevelen kan geven aan diensten en organisaties die onder normale omstandigheden niet aan hem ondergeschikt zijn. Het opperbevel schept dus een hiërarchische relatie tussen de burgemeester en al diegenen die bij de bestrijding van een ramp zijn betrokken, ongeacht de verhouding die de burgemeester onder normale omstandigheden met hen heeft. Het opperbevel is te beschouwen als een nadere invulling van de noodbevoegdheden van de burgemeester op grond van de artikelen 175 (noodbevel) en 176 (noodverordening) van de Gemeentewet.

Voorzitter veiligheidsregio In geval van een bovenlokale ramp of crisis of van ernstige vrees voor het ontstaan daarvan (GRIP 4), is de voorzitter van de veiligheidsregio (hierna: voorzitter veiligheidsregio) ten behoeve van de rampenbestrijding en crisisbeheersing in de betrokken gemeenten *bij uitsluiting bevoegd* toepassing te geven aan (de bevoegdheden en taken uit) een aantal wetsartikelen, waaronder het opperbevel uit artikel 5 Wvr. Dat betekent dat de betrokken burgemeesters zelf geen toepassing meer kunnen geven aan deze bevoegdheden.

Wel geldt de voorwaarde dat de voorzitter veiligheidsregio, voor de besluiten die hij op basis van de genoemde artikelen kan nemen, met de betrokken burgemeesters in het RBT moet overleggen, tenzij de vereiste spoed zich daartegen verzet. Als een burgemeester van mening is dat een voorgenomen besluit het belang van zijn gemeente onevenredig schaadt, kan hij schriftelijk een aantekening laten maken van zijn bezwaar²⁷. Indien er overeenstemming bestaat over het te voeren beleid en de te nemen maatregelen, kunnen de formeel door de voorzitter van de veiligheidsregio genomen besluiten worden beschouwd als besluiten van alle in het RBT vertegenwoordigde burgemeesters. Alleen als een burgemeester bezwaar heeft laten aantekenen tegen een voorgenomen besluit van de voorzitter ligt dit anders.

²⁶ Artikel 5 Wvr

²⁷ Artikel 39 Wvr

De voorzitter veiligheidsregio is de burgemeester van één van de gemeenten uit de veiligheidsregio die bij koninklijk besluit benoemd is als voorzitter veiligheidsregio (art. 11 lid 2 Wvr)²⁸.

De wetgever schrijft voor dat het bestuur een van zijn leden aanwijst om de voorzitter te vervangen bij afwezigheid (art. 11 lid 3 Wvr). In de veiligheidsregio Zuid-Limburg kunnen de drie andere burgemeesters in het dagelijks bestuur de voorzitter veiligheidsregio vervangen.

Er is te allen tijde tenminste één van hen aanwezig en beschikbaar in de regio. Hiervoor is een rooster opgesteld, waarin is vastgelegd wie welke week beschikbaar is. In de praktijk betekent dit dat de burgemeester die is ingeroosterd, de pager bij zich draagt. In geval van een incident neemt de betreffende burgemeester contact op met de voorzitter veiligheidsregio om te overleggen of deze op dat moment deze rol kan uitvoeren. Is dat niet het geval, dan treedt de 'dienstdoende' burgemeester op als vervangend voorzitter veiligheidsregio.

**Coördinerend
voorzitter
veiligheids-
regio**

Ook bij GRIP 5 berusten het opperbevel en de (nood)bevoegdheden binnen de betrokken regio's op grond van de Wet veiligheidsregio's uitsluitend bij de eigen voorzitter, met dien verstande dat één voorzitter (in principe die van de bronregio) de bestuurlijke aansturing door de betrokken burgemeesters coördineert. De coördinerend voorzitter veiligheidsregio neemt de bevoegdheden van de overige betrokken voorzitters veiligheidsregio niet over.

**Operationeel
leider**

De operationeel leider (OL) geeft leiding aan de multidisciplinaire samenwerking binnen het ROT. Daarnaast adviseert en informeert de OL het beleidsteam: hij is verantwoordelijk voor het samenstellen van realistische multidisciplinair samengestelde scenario's, heldere adviezen en beslispunten voor het beleidsteam.

In de veiligheidsregio Zuid-Limburg is één van de vier beleidsteam-adviseurs brandweer, geneeskundige zorg, politie of bevolkingszorg operationeel leider, afhankelijk van de "kleur" van het incident²⁹. De eerstgenoemde taak van de operationeel leider (leiding geven aan het ROT) is echter belegd bij de poule van hoofdofficieren van dienst (HOvD's) brandweer.

**Coördinerend
operationeel
leider**

Bij een GRIP 5-situatie zijn er meerdere ROT's. Eén regio coördineert de bestuurlijke en operationele afhandeling van het incident in de acute fase en nafase; in principe is dat de bronregio, of (als er geen duidelijk aanwijsbaar brongebied is) de veiligheidsregio die daartoe gezien de aard van het incident en afhankelijk van de situatie het best geëquipeerd is³⁰. Het ROT in de coördinerende regio zal ook als coördinerend ROT optreden. In het verlengde daarvan is de OL van die regio

²⁸ Op de website www.vrzuidlimburg.nl staat te allen tijde de actuele informatie over wie voorzitter veiligheidsregio is en wie de andere leden van het dagelijks bestuur (en daarmee tevens de plaatsvervaarders van de voorzitter veiligheidsregio) zijn.

²⁹ In principe wordt de rol van OL vervuld door de commandant van dienst brandweer, tenzij in onderling overleg anders wordt bepaald.

³⁰ Bij een feitelijk incident dienen alle betrokken voorzitters, zodra dit mogelijk is, de aanwijzing van de coördinerende regio te bekrachtigen middels een expliciet te nemen besluit.

coördinerend operationeel leider (COL).

De operationele coördinatie richt zich primair op

- *what is*: het verkrijgen, veredelen en delen van operationeel relevante informatie
- *what to do*: het duiden van en besluiten omtrent gezamenlijke acties
- *what's next*: het analyseren van de mogelijke ontwikkeling van de ramp of crisis

De operationele coördinatie richt zich tevens op het zo snel mogelijk met alle betrokken regio's maken van afspraken omtrent:

- voorlichting en crisiscommunicatie
- coördinatie en aanvragen van personele en materiële bijstand
- de communicatie met andere belanghebbende publieke en private partijen en gezagsdragers die niet direct in RBT's of ROT's vertegenwoordigd zijn
- de inzet van liaisons
- onderlinge overleg- en afstemmingsmomenten
- aspecten van op- en afschaling
- organisatie van de nafase

De COL initieert deze operationele coördinatie: op zijn initiatief houden de OL's van de betrokken regio's onderling contact en bereiden ze zo nodig bestuurlijke besluitvorming voor, *als ware er* een interregionaal operationeel team (IROT). Bij expliciete behoefte kan het ROT van de coördinerende regio overigens *daadwerkelijk* tot dienstdoend IROT worden aangewezen: de COL is voorzitter van dit IROT, andere regio's kunnen liaisons afvaardigen naar het IROT.

De COL geeft tevens aan wanneer een interregionaal beleidsteam (IRBT) bijeen geroepen moet worden.

CvdK

In de warme fase ziet de commissaris van de koning (CvdK) bij calamiteiten van meer dan plaatselijke betekenis (GRIP 4) toe op de bestuurlijke samenwerking in het RBT en kan hij daartoe aanwijzingen geven³¹.

Bij calamiteiten met een regiogrensoverschrijdend karakter (GRIP 5) ligt het gezag bij de voorzitters veiligheidsregio, maar kan de CvdK, als rijksorgaan namens de minister van veiligheid en justitie, aanwijzingen geven aan de voorzitters van de veiligheidsregio's in zijn provincie³².

³¹ Artikel 41 Wvr

³² Artikel 42 Wvr

Hoofdstuk 4 Melding en alarmering

Inleiding Melding en alarmering vormen één van de voorwaardenscheppende processen. Alarmering heeft tot doel de eenheden die nodig zijn voor de rampenbestrijding en crisisbeheersing binnen zeer korte tijd te activeren en naar de juiste plaats te dirigeren.³³

Meldkamer De regionale meldkamers van brandweer, politie en ambulancezorg in de veiligheidsregio Zuid-Limburg zijn samen ondergebracht in de geëcoloceerde meldkamer Zuid-Limburg (hierna te noemen: de meldkamer), die is gevestigd in het meld- en coördinatiecentrum (MCC) in Maastricht. Het servicecenter van de politie vormt geen onderdeel van de meldkamer, maar heeft wel een rol in het meldkamerproces.

Melding en alarmering 112-Meldingen komen binnen bij het servicecenter of, in het geval van mobiele bellers en bijzondere groepen zoals doven, slechthorenden en spraakgehandicapten, bij de Politie Landelijke Eenheid (PLE) in Driebergen. De melding wordt door het servicecenter of door PLE doorgezet naar één van de drie diensten. Iedere dienst zorgt vervolgens voor het aannemen en verwerken van de meldingen en het alarmeren van de eigen eenheden en functionarissen. De meldkamer brandweer zorgt ook voor de alarmering van functionarissen van bevolkingszorg³⁴, burgemeester(s) en voorzitter veiligheidsregio.

Grootschalige alarmering In de acute fase van de rampenbestrijding en crisisbeheersing, waarbij mogelijk veel slachtoffers vallen of grote materiële schade ontstaat, dient de meldkamer over te gaan tot grootschalige alarmering: het onverwijld en volledig alarmeren van CoPI, ROT en TBz³⁵. Van onverwijld alarmering is sprake als er geen tussenkomst van een andere leidinggevende nodig is³⁶ en als de alarmering is gestart binnen 2 minuten nadat is vastgesteld dat aan de criteria voor grootschalige alarmering is voldaan. Ook wordt de burgemeester gewaarschuwd of, in geval van een bovenlokale crisis, de voorzitter veiligheidsregio en de betrokken burgemeesters³⁷.

De *uitvoering* van (alle GRIP-alarmeringen waaronder dus ook) grootschalige alarmering is neergelegd bij de centralisten brandweer. De *beslissingsbevoegdheid* om over te gaan tot grootschalige alarmering c.q. GRIP-opstaling is niet beperkt tot de centralisten brandweer, zie volgende hoofdstuk.

³³ Nota van toelichting Besluit veiligheidsregio's.

³⁴ De functionarissen bevolkingszorg die onderdeel uitmaken van de *multidisciplinaire* hoofdstructuur worden door de meldkamer gealarmeerd; dit gebeurt op functie. Ook de functionarissen bevolkingszorg in de sectie bevolkingszorg bij het ROT worden (voor zover het onderdeel bevolkingszorg hiervoor heeft gekozen) gealarmeerd door de meldkamer: deze worden meegenomen in de algemene GRIP 2-alarmering. Voor de alarmering van zijn overige *monodisciplinaire* functionarissen draagt het onderdeel bevolkingszorg zelf zorg.

³⁵ Art. 1.1 Bvr. De veiligheidsregio Zuid-Limburg kent echter geen apart TBz, dit is georganiseerd onder de sectie bevolkingszorg bij het ROT. Zie voor de alarmering van de sectie bevolkingszorg de voorgaande voetnoot.

³⁶ Nota van toelichting Besluit veiligheidsregio's.

³⁷ Art. 2.2.3 lid 1 Bvr.

Criteria grootschalige alarmering

Om de meldkamer handvatten te geven waarmee ze zelfstandig over kunnen gaan tot grootschalige alarmering, en om de overige functionarissen die bevoegd zijn tot GRIP-opschaling vuistregels te geven voor de keuze van het juiste GRIP-niveau, zijn in de veiligheidsregio Zuid-Limburg zogenaamde *starttriggers* gedefinieerd: dit zijn criteria voor opschaling naar een bepaald GRIP-niveau. De starttriggers bevatten daarmee tevens de criteria voor grootschalige alarmering. Zie volgende hoofdstuk voor de opsomming van starttriggers.

CaCo

Zodra is vastgesteld dat is voldaan aan de criteria voor grootschalige alarmering, wordt de meldkamer aangestuurd door één leidinggevende: de calamiteitencoördinator (CaCo). Dit *aansturen* betreft met name de *afstemming* van de meldkamerprocessen van de diensten en laat onverlet dat de diensten voor hun eigen (monodisciplinaire) meldkamerprocessen verantwoordelijk zijn.

De CaCo is een centralist van één de drie disciplines die aanvullend is opgeleid tot CaCo. Zodra een incident groter of gecompliceerder wordt dan het dagelijkse werk in de meldkamer, begint de CaCo met zijn multidisciplinaire taken:

- informatiemanagement (zie ook hoofdstuk 6): het opbouwen van het meldkamerbeeld, waarin de voor alle diensten belangrijkste informatie over een incident overzichtelijk wordt weergegeven. Alle centralisten beschikken hierdoor over exact hetzelfde beeld van het incident. Bij een eventuele opschaling is het meldkamerbeeld beschikbaar voor alle GRIP-teams.
- het afstemmen van de activiteiten van de drie diensten in de meldkamer onderling, zodat de meldkamer als één geheel het incident bestrijdt.
- inschatten of GRIP-opschaling nodig is. De meldkamer is gemandateerd om direct op te schalen tot en met GRIP 2 (zie hoofdstuk 5).

De CaCo is 24/7 ingepland op de meldkamer. Per dienst is minimaal één medewerker die CaCo-opgeleid is, aanwezig om de dienst over te nemen als de ingeplande CaCo onverhoopt niet aanwezig is.

Isoleren van meldingen

In geval van een GRIP-incident bepaalt iedere kolom (iedere meldkamer) welke tafel het incident in behandeling gaat nemen. De aangewezen centralisten activeren hun "Help Licht", zodat de blauwe lamp boven hun werkplek actief wordt. De meldingen die het servicecenter doorzet, worden aangenomen door de aannamecentralist. Na *screening* van de meldingen zal de aannamecentralist alle meldingen die gerelateerd zijn aan het incident doorverbinden naar de aangewezen tafel. De overgebleven tafels handelen de reguliere meldingen af die niet gerelateerd zijn aan het incident.

Activeren van sirenes

De burgemeester is bevoegd de bevolking te waarschuwen en te alarmeren. In een acute situatie is de commandant van dienst van de brandweer en de OvD brandweer gemandateerd om de sirenes van het waarschuwings- en alarmeringssysteem (WAS) te laten activeren³⁸. Indien de WAS-sirenes worden geactiveerd in opdracht van de (H)OvD-B, alarmeert de alarmcentrale de commandant van dienst brandweer,

³⁸ Mandaat is verleend aan de commandant van dienst. In de Procedure sirene-alarm (d.d. 5 maart 1999) is echter vastgelegd dat de CvD in deze "eventueel vertegenwoordigd door de officier van dienst" kan worden. Ook de OvD Chemelot kan opdracht geven tot het activeren van de sirenes, zij het dat deze bevoegdheid beperkt is tot een vooraf gedefinieerd sirenegebied van ca. 2 km rondom Chemelot (vastgelegd in het rampbestrijdingsplan Chemelot).

alsmede de burgemeester(s) van de betreffende gemeente(s). Indien de sirenes worden geactiveerd, wordt er opgeschaald naar GRIP 3 of 4 (zie hierover meer in het volgende hoofdstuk *Multidisciplinair op- en afschalen*).

Inzet van NL-alert

NL-Alert is een crisiscommunicatiemiddel dat al vanaf GRIP 0 kan worden ingezet. In situaties waarin direct handelen van burgers om veiligheids- en/of gezondheidsredenen noodzakelijk is, kan een NL-Alert bericht in een bepaald gebied worden verzonden. Dit bericht bereikt binnen enkele seconden alle mobiele telefoons (mits deze geschikt zijn voor het ontvangen van NL-Alert berichten) in het betreffende gebied.

Het mandaat om NL-Alert in te zetten is neergelegd bij de OvD-brandweer. De inhoudelijke uitvoering, dat wil zeggen het opstellen van het bericht, is belegd bij de regionale poule crisiscommunicatie; de technische uitvoering, dat wil zeggen het verzenden van het NL-Alert bericht, bij de meldkamer onderdeel brandweer.

Provincie

Om zijn rol in de warme fase goed te kunnen vervullen, dient de CvdK tijdig geïnformeerd te zijn: daarom wordt het provinciepiket vanaf GRIP 2 gealarmeerd. Dit piket kan dan de ontwikkelingen binnen het incident via LCMS volgen.

Hoofdstuk 5 Multidisciplinair op- en afschalen

GRIP versus flexibel opschalen

Crises en rampen worden beheerst en bestreden door een crisisorganisatie die gefaseerd wordt opgebouwd. Het niveau waarop sturing gewenst is, is hierin bepalend: er wordt multidisciplinair opgeschaald in zogenaamde *GRIP-niveaus*, waarbij GRIP staat voor gecoördineerde regionale incidentbestrijdingsprocedure. Vanuit de dagelijkse routine wordt opgeschaald naar vier verschillende regionale sturingsniveaus, één bovenregionaal sturingsniveau en één niveau sturing door het Rijk.

Hieronder worden de GRIP-niveaus omschreven.

GRIP	Kenmerken (<i>cumulatief, tenzij anders vermeld</i>)
GRIP 0	<ul style="list-style-type: none">• Geen officieel opschalingsniveau.• Normale routine van de hulpverleningsdiensten.• Behoeft aan multidisciplinaire afstemming, echter geen sprake van een formeel teamverband, maar informeel motorkapoverleg.
GRIP 1	<ul style="list-style-type: none">• Behoeft aan operationele, multidisciplinaire coördinatie, <i>in de praktijk betekent dit dat het incident voor twee of meer hulpverleningsdiensten ernstiger of complexer is dan de dagelijkse praktijk</i>• ter plaatse van het incident,• en zich richtend op die activiteiten die vanaf de plaats incident kunnen worden overzien
GRIP 2	<ul style="list-style-type: none">• Behoeft aan operationele, multidisciplinaire coördinatie.• Niet alle processen kunnen worden overzien en aangestuurd vanaf de plaats van het incident, of• er is nog (nog) geen duidelijk te definiëren plaats incident, of• ter voorbereiding op een mogelijk incident of• er zijn meerdere CoPI's actief³⁹.
GRIP 3	<ul style="list-style-type: none">• Behoeft aan multidisciplinaire coördinatie.• Bestuurlijke opgaven voor de burgemeester vragen om ondersteuning door een GBT.
GRIP 4	<ul style="list-style-type: none">• Behoeft aan multidisciplinaire coördinatie.• Ramp of crisis van meer dan plaatselijke betekenis of ernstige vrees voor het ontstaan hiervan.• Bestuurlijke noodzaak tot opschaling naar GRIP 4: behoefte aan bestuurlijke coördinatie en leiding. <p><i>Toelichting: deze situatie ontstaat als de ramp of crisis door feitelijke effecten of de maatschappelijke uitstraling het gezag van een burgemeester overstijgt of dreigt te overstijgen en de noodzaak ontstaat tot eenduidig bestuurlijk optreden.</i></p>

³⁹ Volgens het rapport *Eenheid in verscheidenheid* is het onwenselijk om een leidend COPI aan te wijzen in een situatie waarin meerdere COPI's actief zijn, en behoeft het Besluit veiligheidsregio's op dit punt aanpassing (artikel 2.1.1. lid c). De voorkeur gaat ernaar uit om in een dergelijk geval de coördinatie bij de OL / het ROT neer te leggen. In de wijziging van Wvr en Bvr die momenteel wordt voorbereid, is dit ook zo opgenomen.

GRIP 5	<p>Als GRIP 4 maar meerdere regio's zijn betrokken:</p> <ul style="list-style-type: none"> • Behoeft aan multidisciplinaire coördinatie. • Ramp of crisis van meer dan regionale betekenis (interregionale ramp of crisis), of ernstige vrees voor het ontstaan daarvan. • Bestuurlijke noodzaak tot opschaling naar GRIP 5: behoefte aan bestuurlijke coördinatie⁴⁰. • Situatie wordt niet afgedekt door specifieke regelgeving of afspraken.
GRIP Rijk	<ul style="list-style-type: none"> • Situatie waarbij de nationale veiligheid in het geding is of kan zijn⁴¹. • Behoeft aan sturing door het Rijk. <p><i>Bijvoorbeeld: kernongeval, infectieziekten</i></p>

Naast de mogelijkheid om op te schalen via GRIP-fases, bestaat ook de mogelijkheid om de organisatie op te schalen passend bij de inzet ten behoeve van een incident (conform het knoppenmodel). Iedere discipline bepaalt dan zelf voor welke processen wordt opgeschaald binnen een sectie. Deze opschaling kan los staan van de GRIP-opschaling. Wanneer twee of meer disciplines opschalen tot het niveau van algemeen commandant is dit een reden om op te schalen naar GRIP 2.

Starttriggers

De veiligheidsregio Zuid-Limburg hanteert de volgende vuistregels voor de keuze van het GRIP-niveau. Sommige vuistregels zijn dwingend ("zal worden opgeschaald"), andere zijn regelend ("kan een reden zijn om te besluiten tot opschaling"). Deze criteria zijn niet-limitatief: er blijft een bepaalde vrijheid voor degene die bevoegd is GRIP af te kondigen, om gefundeerd naar eigen inzicht te besluiten tot opschaling.

GRIP 1-4

Bij inwerkingtreding van een rampbestrijdingsplan, multidisciplinaire informatiekaart (MIK) of uitgewerkt inzetvoorstel dat een bepaald GRIP-niveau voorschrijft, zal worden opgeschaald naar het in casu voorgeschreven GRIP-niveau.

GRIP 1

Bij een incident dat ernstiger of complexer is dan de dagelijkse praktijk en waar multidisciplinaire coördinatie vereist is, zal worden opgeschaald naar GRIP 1.

GRIP 2

- Bij een incident met een effectgebied dat vanaf de incidentlocatie niet kan worden overzien, zal worden opgeschaald naar GRIP 2.
- Bij een incident met mogelijk meer dan 10 gewonden, zal worden opgeschaald naar GRIP 2.
- Bij een incident met meerdere CoPI's zal worden opgeschaald naar GRIP 2.
- Bij een incident (dat GRIP-waardig is maar) waarbij (nog) geen duidelijk te definiëren plaats incident is, zal worden opgeschaald naar GRIP 2 of hoger.

⁴⁰ De betrokken veiligheidsregio's werken samen, waarbij één regio coördineert (zie ook hoofdstuk 3). Bij een GRIP 5-situatie passen alle betrokken veiligheidsregio's GRIP 4 toe, aangevuld met een aantal specifieke afspraken met betrekking tot de interregionale coördinatie.

⁴¹ Daarvan is sprake als de vitale belangen van de Nederlandse Staat en/of samenleving zodanig bedreigd worden dat er sprake is van een (potentiële) maatschappelijke ontwrichting.

GRIP 3

Indien beleidsbesluiten genomen moeten worden en/of de burgemeester een actieve rol heeft, wordt opgeschaald naar GRIP 3.

Hieronder volgen concrete toepassingen hiervan:

- Na activering van een (de) sirene(s) in één gemeente zal worden opgeschaald naar GRIP 3.
- Bij het bestuurlijke besluit tot grootschalige evacuatie in één gemeente zal worden opgeschaald naar GRIP 3.
- Indien sprake is van een (dreigende) meldingsplichtige infectieziekte binnen één gemeente die als veroorzaker van een infectieziektecrisis wordt aangemerkt of door terroristische handelingen is verspreid, zal worden opgeschaald naar GRIP 3.
- Een hoog afbreukrisico kan een reden zijn om te besluiten tot opschaling naar GRIP 3.
- Veel media-aandacht kan een reden zijn om te besluiten tot opschaling naar GRIP 3.
- Grote politiek-maatschappelijke impact (bijvoorbeeld grote materiële schade, veel slachtoffers, of politieke gevoeligheid) kan een reden zijn om te besluiten tot opschaling naar GRIP 3.

GRIP 4

- Indien het incident noopt tot bestuurlijke afstemming tussen gemeenten, zal worden opgeschaald naar GRIP 4.
- Na activering van sirenes in meerdere gemeenten zal worden opgeschaald naar GRIP 4.
- Bij het bestuurlijke besluit tot grootschalige evacuatie in meerdere gemeenten zal worden opgeschaald naar GRIP 4.
- Indien het incident noopt tot verdeling van schaarse middelen over meerdere gemeenten, zal worden opgeschaald naar GRIP 4.
- Indien sprake is van een (dreigende) meldingsplichtige infectieziekte binnen meerdere gemeenten die als veroorzaker van een infectieziektecrisis wordt aangemerkt of door terroristische handelingen is verspreid, zal worden opgeschaald naar GRIP 4.
- Een zeer hoog afbreukrisico kan een reden zijn om te besluiten tot opschaling naar GRIP 4.
- Zeer veel media-aandacht kan een reden zijn om te besluiten tot opschaling naar GRIP 4.
- Zeer grote politiek-maatschappelijke impact (bijvoorbeeld grote materiële schade, veel slachtoffers, of politieke gevoeligheid) kan een reden zijn om te besluiten tot opschaling naar GRIP 4.

GRIP 5

Indien een incident een effectgebied heeft in een aangrenzende regio en dat effectgebied in die aangrenzende regio een bestuurlijke noodzaak tot afstemming tussen beide regio's creëert, zal worden opgeschaald naar GRIP 5 (na overleg tussen beide voorzitters veiligheidsregio).

Nota bene: niet ieder grensoverschrijdend GRIP-incident maakt een GRIP 5 noodzakelijk. Bij een GRIP 1 of 2 incident in de ene regio, schaalde de effectregio mee op naar hetzelfde GRIP-niveau. Als één van beide regio's een GRIP 3 (of 4) noodzakelijk of wenselijk acht, gaan beide regio's naar GRIP 5.

GRIP Rijk

- GRIP Rijk kan worden afgekondigd in situaties waarbij de nationale veiligheid in het geding is of kan zijn en die vragen om sturing door het ministerie. Alleen de ministeriële commissie crisisbeheersing (MCCb) kan GRIP Rijk van toepassing verklaren. De melding zal via het NCC bij de veiligheidsregio (CaCo) binnen komen. Enkele voorbeelden van GRIP Rijk-situaties:
 - Kernongeval categorie A
 - Terroristische dreiging of aanslag
 - Grootschalige overstroming
 - Infectieziekten (A-ziekten)
 - Grootscheepse cyberaanval
 - Langdurige schaarste

Opbouw GRIP (blokkentoren)

Het uitgangspunt van GRIP is dat ieder niveau aanvullend is op het voorgaande niveau. Dit betekent dat er bij ieder hoger GRIP-niveau een crisisteam wordt toegevoegd aan de organisatie in het voorgaande niveau, als bij een blokkentoren. Alleen bij opschaling van GRIP 3 naar GRIP 4 geldt deze regel niet: het gemeentelijke beleidsteam van GRIP 3 wordt bij GRIP 4 *vervangen* door een regionaal beleidsteam.

Het is mogelijk om bij de opschaling GRIP-niveau's "over te slaan", dus om bijvoorbeeld van een GRIP 1 meteen op te schalen naar een GRIP 3. De alarmering van de GRIP-teams verloopt echter altijd trapsgewijs. Op deze manier wordt geborgd dat de blokkentoren altijd van onderaf wordt opgebouwd.

Er zijn enkele bijzondere situaties waarbij wordt afgeweken van de blokkentorenopbouw. De meest voorkomende uitzondering op de blokkentorenopbouw is opschaling naar GRIP 2 (of hoger) zonder CoPI. Voorbeelden hiervan zijn: terroristische dreiging, dierziekte, dreigend extreem weer, en hoogwater Maas.

Bevoegd tot GRIP opschaling

De bevoegdheid om op te schalen naar (een bepaald) GRIP(-niveau), ligt bij verschillende functionarissen.

De volgende functionarissen hebben een *discretionaire* bevoegdheid om GRIP af te kondigen, dat wil zeggen dat zij een bepaalde vrijheid hebben om naar eigen inzicht (met de starttriggers als leidraad) een besluit te nemen:

- De meldkamer, te weten een centralist, de CaCo, de ROvD of de OvD-OC⁴² is bevoegd op te schalen naar GRIP 1 of GRIP 2. Als er al (een) leidinggevende(n) ter plaatse is/zijn, schaaft de meldkamer op *in overleg* met die leidinggevende(n).
- De OvD's brandweer, politie, GHOR en bevolkingszorg die bij het incident betrokken zijn, zijn bevoegd op te schalen naar GRIP 1.
- Is er eenmaal GRIP gemaakt, dan is het aan het hoogst opgeschaalde niveau (op eigen initiatief of op verzoek c.q. na overleg met de voorzitter van het hogere GRIP-team) om al dan niet verder op te schalen tot maximaal GRIP 4. Het betreffende team doet dit in onderling overleg, waarbij de voorzitter/leider het uiteindelijke besluit neemt. Verdere opschaling is niet

⁴² Deze politie-OvD stuurt vanuit het operationeel centrum (meldkamer plus RTIC), zie hoofdstuk 10.

beperkt tot het eerstvolgende GRIP-niveau: er kan bijvoorbeeld ook van GRIP 1 meteen opgeschaald worden naar GRIP 3.

- Opschaling naar GRIP 5 gebeurt alleen door de operationeel leider, in opdracht van de voorzitter veiligheidsregio.
- Alleen de ministeriële commissie crisisbeheersing (MCCb) is bevoegd op te schalen naar GRIP Rijk. GRIP Rijk kan bij ieder GRIP-niveau in de regio worden afgekondigd (dus ook bijvoorbeeld een GRIP 1), er is geen regionale alarmering noodzakelijk.

Naast de discretionaire bevoegdheid om op te schalen naar GRIP 1 of 2, hebben de centralisten van de meldkamer ook een *gebonden* bevoegdheid om op te schalen naar GRIP, dat wil zeggen dat ze moeten opschalen als aan de gestelde voorwaarden voldaan is:

- Wanneer een rampbestrijdingsplan, multidisciplinaire informatiekaart (MIK) of uitgewerkt inzetvoorstel dit voorschrijft, moet GRIP afgekondigd worden conform deze afspraken; in deze situatie kunnen de centralisten op de meldkamer zelfstandig GRIP 1 tot en met 4 afkondigen.

Tenslotte: als de sirenes worden geactiveerd, impliceert dit een GRIP 3 of 4. In het voorgaande hoofdstuk *Melding en alarmering* wordt beschreven wie bevoegd is om de sirenes af te laten gaan.

Afschalen

Als een incident onder controle is, ontstaat na verloop van tijd de behoefte af te schalen. Afhankelijk van de stand van zaken wordt besloten om af te schalen naar een lagere GRIP-fase of in één keer naar GRIP 0. Onafhankelijk van de multidisciplinaire afschaling kunnen één of meerdere eenheden nog actief zijn in de afhandeling van het incident, maar dit wordt in de reguliere werkzaamheden meegenomen.

Bevoegd tot afschalen

De bevoegdheid om af te schalen varieert per GRIP-niveau. Het is altijd het hoogst opgeschaalde niveau dat besluit om af te schalen:

- Bij bestuurlijke afschaling vanuit GRIP 4 besluit de voorzitter van de veiligheidsregio om af te schalen. Hij of zij overlegt daartoe met de burgemeesters van de betrokken gemeenten en laat zich door de operationeel leider adviseren over het nieuw te hanteren GRIP-niveau.
- Bij bestuurlijke afschaling vanuit GRIP 3 besluit de burgemeester om af te schalen. Hij of zij laat zich door de operationeel leider adviseren over het nieuw te hanteren GRIP-niveau.
- Bij operationele afschaling vanuit GRIP 2 besluit de operationeel leider om af te schalen. Hij of zij laat zich daarbij adviseren door de leider CoPI en informeert de burgemeester van de betrokken gemeente hierover.
- Bij operationele afschaling vanuit GRIP 1 besluit de leider CoPI om af te schalen. Hij of zij informeert de burgemeester van de betrokken gemeente hierover.

Maatwerk bij afschalen

Afschalen hoeft niet van boven naar beneden te lopen. Het is mogelijk dat er voor een CoPI geen werk meer is, terwijl het ROT nog volop bezig is. Het opheffen van een crisisteam is alleen mogelijk, als het crisisteam daarboven daar toestemming voor geeft.

Hoofdstuk 6 Informatiemanagement

- Inleiding** Informatiemanagement is een proces dat voorziet in de meest elementaire behoefte van alle andere crisisprocessen, namelijk de informatie over de aard en omvang van het incident, de effecten, de wijze van bestrijden en het aanwezige en nog komende bestrijdingspotentieel.
- Het doel van informatiemanagement is het zo snel mogelijk verkrijgen van alle informatie die relevant is voor de rampenbestrijding en crisisbeheersing, en het actief beschikbaar stellen van die informatie aan de functionarissen in de crisisorganisatie die de informatie nodig hebben.
-
- LCMS** Het gereedschap dat netcentrisch informatiemanagement faciliteert, is LCMS. LCMS is het landelijke crisismanagementsysteem waarmee alle regio's, het NCC en het LOCC werken. LCMS is een ondersteunend systeem voor het delen van informatie en het creëren van een actueel, gedeeld totaalbeeld tijdens incidenten, rampen en crises.
-
- Totaalbeeld** *Netcentrisch* informatiemanagement is erop gericht om snel te komen tot een *gedeeld* operationeel beeld van de situatie, dat wil zeggen dat de verschillende teams van de hoofdstructuur over hetzelfde totaalbeeld beschikken.
- Hiertoe stelt ieder team de informatie waar het over beschikt ter beschikking (eigen beeld). Van al die losse puzzelstukjes informatie wordt, centraal in het informatienetwerk, een gezamenlijk beeld gemaakt en bijgehouden, dat voor alle mensen in alle teams zichtbaar is. Dit totaalbeeld dient als basis voor de te nemen besluiten en in te zetten acties.
-
- Eigen beeld** Elk GRIP-team⁴³ houdt een eigen beeld bij, dat bestaat uit de beschikbare gegevens van dat team. Het eigen beeld wordt langs geautomatiseerde weg beschikbaar gesteld in LCMS. Dat gebeurt zowel in *LCMS-viewer* onder de laag van het betreffende team als in *LCMS-tekst* onder de tab van het betreffende team.
- Elk eigen beeld wordt gemaakt en bijgehouden door een persoon die zorgt dat de informatiestromen op de juiste manier verlopen. In de meldkamer is dat de CaCo, in de andere multidisciplinaire crisisteams (CoPI/ROT/GBT/RBT) is dat een functionaris LCMS tekst, onder verantwoordelijkheid van een informatiemanager (IM). In de monodisciplinaire secties is dat een hoofd informatie (HIN).
-
- Regie op totaalbeeld** Een regiefunctie is nodig om te zorgen dat het beeld niet alleen goed leesbaar en begrijpelijk is maar ook integer en waar mogelijk gevalideerd. De regie over het totaalbeeld wordt gevoerd door de IM ROT. Deze komt bij elke GRIP-situatie op.

⁴³ De verplichting een eigen beeld bij te houden geldt voor meldkamer, COPI, TBz, en ROT. De inhoud van de eigen beelden is gericht op het tactische en uitvoerende niveau. Hoewel het GBT en RBT niet verplicht zijn een eigen beeld bij te houden, communiceren zij wél via LCMS met de andere onderdelen van de hoofdstructuur. Deze communicatie (onder het tabblad BT c.q. de BT-laag in de LCMS-viewer) wordt naar analogie met de eigen beelden van de andere GRIP-teams ook "eigen beeld" genoemd.

Hoofdstuk 7 Bevolkingszorg

Bevolkingszorg

Er worden drie taakorganisaties bevolkingszorg onderscheiden:

- bevolkingszorg
- bedrijfsvoering
- crisiscommunicatie

Kolom bevolkingszorg

De taken in het kader van bevolkingszorg worden uitgevoerd door de regiogemeenten. De gemeenten hebben voor de beleidsvoorbereidende en preparatieve taken een bureau bevolkingszorg gevormd. De regionale samenwerking in de warme fase is geborgd in een samenwerkingsovereenkomst van april 2014. Voor slachtofferinformatie bestaat een landelijk samenwerkingsverband.

De gemeenten hebben een algemene zorgplicht voor de bevolking tijdens rampen en crises. Het Besluit veiligheidsregio's noemt concrete bevolkingszorgtaken als verantwoordelijkheidsveld van de gemeenten. Voor het overige zijn de gemeenten verantwoordelijk voor alle taken die niet zijn belegd bij politie, brandweer en geneeskundige hulpverlening.

Uitvoering en aansturing

De operationele uitvoering van de processen bevolkingszorg vindt plaats door medewerkers van de gemeenten en door derden die door hen ingeschakeld worden. Ter plaatse van het incident, op en nabij de bronlocatie, worden zij aangestuurd door de officier van dienst bevolkingszorg. Buiten de bronlocatie worden zij aangestuurd door de sectie bevolkingszorg.

Leiding en coördinatie

De organisatie bevolkingszorg beschikt voor leiding en coördinatie over een aantal operationele sleutelfunctionarissen.

Sectie bevolkingszorg ROT

Ten tijde van een ramp of crisis wordt een sectie bevolkingszorg ingericht⁴⁴. Deze wordt bemenst door:

- HS-Bz (hoofd sectie bevolkingszorg)
- HIN Bz (hoofd informatie bevolkingszorg)
- adviseur crisisbeheersing
- HTO Bz (hoofd taakorganisatie bevolkingszorg)
- HTO bedrijfsvoering
- HTO communicatie
- ondersteuner.

De medewerkers in de sectie hebben elk hun verantwoordelijkheidsveld en zijn daarnaast gezamenlijk verantwoordelijk voor de integrale output van de sectie. De werkruimte van de sectie Bz is ruimte 2.35 in het MCC aan de Prins Bisschopsingel 53 te Maastricht.

HS-Bz

Bevolkingszorg staat onder leiding van een hoofd sectie bevolkingszorg (HS-Bz). Deze functionaris is belast met de operationele leiding van de bevolkingszorg. Hij is hiërarchisch eindverantwoordelijk. De verantwoordelijkheid voor de uitvoering van de processen heeft hij gemandateerd aan de HTO's Bz, communicatie en bedrijfsvoering.

⁴⁴ De veiligheidsregio Zuid-Limburg kent geen apart team bevolkingszorg (TBz) ex artikel 2.1.3 Bvr, maar heeft dit georganiseerd onder de sectie bevolkingszorg bij het ROT.

Het HS-Bz neemt deel aan het ROT en zorgt ervoor dat de HTO's weten wat van ze verwacht wordt.

HTO

Het hoofd taakorganisatie heeft de volgende kerntaken:

- inrichten van de taakorganisatie
- leiding geven aan de teamleiders binnen de taakorganisatie
- adviseren, informeren en rapporteren

De hoofden taakorganisatie zijn medeverantwoordelijk voor de output van de sectie en hebben elk hun eigen aandachtsveld.

HTO Bz

Het HTO Bz geeft leiding aan de volgende teamleiders en teams:

- publieke zorg
 - opvang en verzorging
 - primaire levensbehoeften
 - verplaatsing van mens en dier
- omgevingszorg
 - milieubeheer
 - bouwbeheer
 - ruimtebeheer
- SIS
- centrale registratie en administratie schade (CRAS)

HTO

communicatie

Het HTO communicatie geeft leiding aan de taakorganisatie crisiscommunicatie.

HTO

Bedrijfsvoering

Het HTO bedrijfsvoering maakt deel uit van de sectie Bz maar werkt lokaal, in de getroffen eigen gemeente en geeft leiding aan de volgende teamleiders en teams:

- facilitair
- informatie- en adviescentrum IAC
- nafase
- bestuursondersteuning
- bijzondere uitvaartzorg
- informatie

Ondersteuner sectie Bz

De ondersteuner heeft de volgende kerntaken:

- actualiseren van de presentielijst
- alle voorkomende ondersteuningswerkzaamheden voor de sectie.

HIN Bz

De HIN Bz heeft de volgende kerntaken:

- inwinnen/ontvangen en analyseren van informatie uit de taakorganisaties bevolkingszorg en communicatie en uit de multidisciplinaire sectie informatiemanagement, ten behoeve van de monodisciplinaire crisisorganisatie bevolkingszorg in de multidisciplinaire omgeving;
- de beschikbare relevante informatie delen / beschikbaar stellen via LCMS.

OVD-Bz

De OVD-Bz geeft op het rampterrein direct leiding aan de bevolkingszorg. Vanaf GRIP 1 neemt de OVD-Bz namens bevolkingszorg deel aan het CoPI. In het CoPI stemt hij de hulpverlening af met brandweer, politie en GHOR. In GRIP 2 en hoger en in andere gevallen naar behoefte van de OVD-Bz, wordt een tweede OVD-Bz naar het CoPI opgeroepen. Deze tweede OVD-Bz ondersteunt de eerste OVD-Bz en is in het bijzonder belast met informatiemanagement c.q. met de communicatie met de

sectie Bz ROT.

Adviseur crisis-beheersing De adviseur crisisbeheersing adviseert en ondersteunt de sectie Bz.

Teamleider De teamleider geeft leiding aan een team bevolkingszorg en staat onder leiding van een HTO.

Hoofd opvanglocatie Het hoofd opvanglocatie geeft leiding aan de medewerkers in de opvanglocatie en staat onder leiding van de teamleider publieke zorg.

Taak-organisatie bevolkingszorg De taakorganisatie bevolkingszorg heeft de volgende taken:

- opvang en verzorging
- primaire levensbehoeften
- verplaatsing van mens en dier
- milieubeheer
- ruimtebeheer
- bouwbeheer
- SIS
- CRAS

Taak-organisatie bedrijfsvoering De taakorganisatie bedrijfsvoering heeft de volgende taken:

- facilitaire ondersteuning
- informatie- en adviescentrum IAC
- nafase
- bestuursondersteuning
- bijzondere uitvaartzorg
- informatie

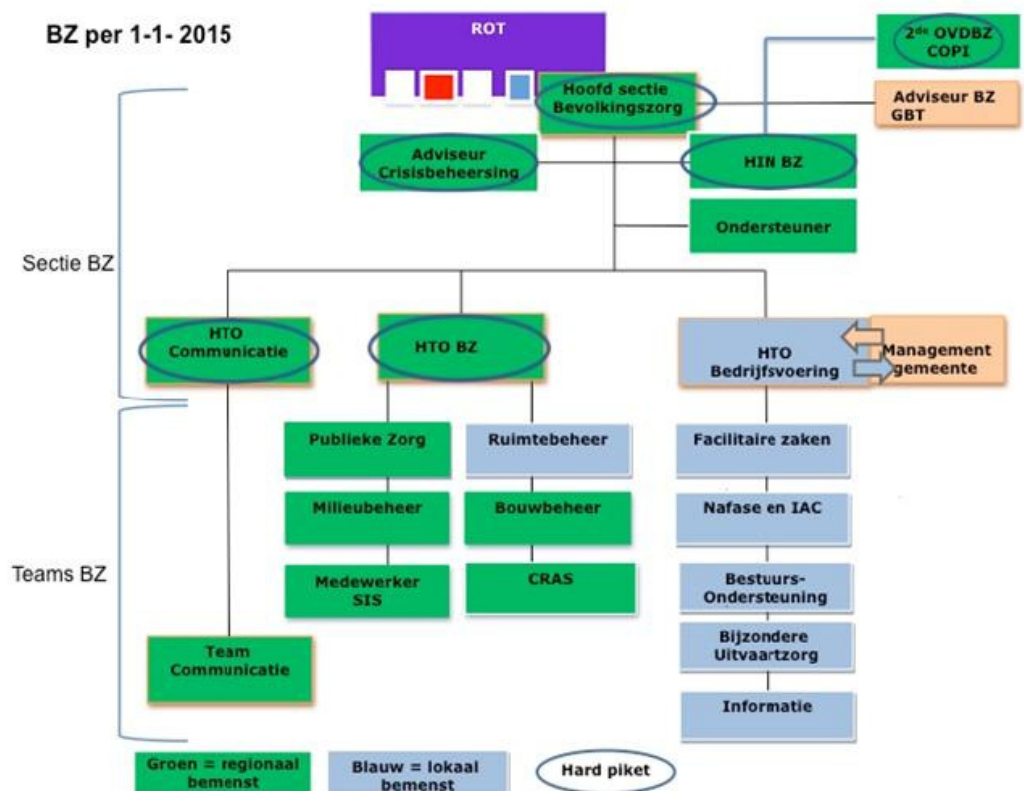
Taak-organisatie communicatie De taakorganisatie communicatie is belast met de crisiscommunicatie. Crisiscommunicatie is onder te verdelen in pers- en publieksvoorlichting en verwanteninformatie.

Inzet van NL-alert NL-Alert is een crisiscommunicatiemiddel dat al vanaf GRIP 0 kan worden ingezet. In situaties waarin direct handelen van burgers om veiligheids- en/of gezondheidsredenen noodzakelijk is, kan een NL-Alert bericht in een bepaald gebied worden verzonden. Dit bericht bereikt binnen enkele seconden alle mobiele telefoons (mits deze geschikt zijn voor het ontvangen van NL-Alert berichten) in het betreffende gebied.

Het mandaat om NL-Alert in te zetten is neergelegd bij de Ovd brandweer. De inhoudelijke uitvoering, dat wil zeggen het opstellen van het bericht, is belegd bij de regionale poule crisiscommunicatie; de technische uitvoering, dat wil zeggen het verzenden van het NL-Alert bericht, bij de meldkamer onderdeel brandweer.

Organisatie-structuur

De organisatiestructuur van bevolkingszorg ziet er vanaf 1 januari 2015 als volgt uit:



Hoofdstuk 8 Brandweezorg

Brandweer zorg

De brandweer heeft verschillende taken op het gebied van rampenbestrijding en crisisbeheersing:

- brandbestrijding
 - beperken en bestrijden van brand
 - redding van personen en dieren bij brand
- gevaarlijke stoffen
 - bestrijding van ongevallen met gevaarlijke stoffen (OGS)
 - redding van personen en dieren bij OGS
 - verkenning gevaarlijke stoffen
 - ontsmetting
- technische hulpverlening
 - bevrijden van beknelde en ingesloten personen en dieren
 - middels technische hulpverlening beperken en voorkomen van slachtoffers of letsel
- waterongevallen
 - redding van personen en dieren bij waterongevallen
 - ondersteuning bij waterongevallen
- waarschuwing bevolking

Deze taken worden hieronder kort toegelicht. Met name wordt ook benoemd bij welke taken de brandweer nauw samenwerkt met of de taken raakt van een van de andere disciplines.

Brandbestrijding

- beperken en bestrijden van brand
- redding van personen en dieren bij brand

De TS (tankautospuiter) is de basiseenheid voor het redden, beperken en bestrijden van brand. De TS met bemanning is toegerust op het redden en blussen bij brand. BRWZL (Brandweer Zuid-Limburg) beschikt over 25 operationele TS'en die binnen 1 tot 6 minuten (onderscheid beroeps- en vrijwillige kazernes) direct de straat op kunnen. Voor (grootschalige) schuimblussing is een publiek-private samenwerkingsovereenkomst met Sytech afgesloten. Daarnaast beschikt BRWZL in de steden Heerlen, Kerkrade, Maastricht en Sittard over een redvoertuig (RV) voor het redden en blussen op hoogte.

Gevaarlijke stoffen

- OGS-bestrijding
- redden mens en dier uit gebied dat besmet is met gevaarlijke stoffen
- verkenning gevaarlijke stoffen
- ontsmetting

De TS is de basiseenheid voor het bestrijden van ongevallen met gevaarlijke stoffen. De belangrijkste taken daarbij zijn het redden en het stabiliseren van de situatie. In de meeste gevallen kan dat met de standaarduitrusting van de TS. Mocht in speciale gevallen een gaspakinzet noodzakelijk zijn, dan wordt het personeel en materieel daarvoor geleverd door Sytech via een publiek-private samenwerkingsovereenkomst. Voor het ontsmetten van mensen en materialen beschikt BRWZL over twee specialistische eenheden met een beperkte capaciteit. Voor grootschalige

ontsmetting kan een beroep worden gedaan op interregionale bijstand vanuit Eindhoven.

Technische hulpverlening

- bevrijden van beknelde en ingesloten personen en dieren
- middels technische hulpverlening beperken en voorkomen van slachtoffers of letsel

Technische hulpverlening kan bijvoorbeeld bestaan uit het bevrijden van een bekneld persoon in een bedrijfsomgeving, het openknippen van een voertuig waar een persoon in bekneld zit, of het stutten van een instabiel bouwwerk om slachtoffers te voorkomen.

De TS is de basiseenheid voor de technische hulpverlening. Voor zwaardere ongevallen beschikt BRWZL over vier HV1's: dit zijn hulpverleningsvoertuigen met extra veel en zwaardere stabilisatie- en redgereedschappen. Daarnaast beschikt BRWZL nog over haakarmbakcontainers met specialistisch gereedschap voor zeer zware ongevallen en instortingen. Het bevrijden van slachtoffers gebeurt na zorgvuldige afstemming met het ambulancepersoneel.

Water-ongevallen

- redden van personen en dieren bij waterongevallen.
- ondersteuning bij waterongevallen, bijvoorbeeld verlichting.

De TS is de basiseenheid voor ongevallen te water. De bemanning van een TS kan een grijpredding uitvoeren (niet dieper dan 1,5 meter en niet verder dan 15 meter van de kant). De basiseenheid uit Maastricht kan een zogenaamde wateroppervlakteredding uitvoeren (het redden van nog drijvende personen). Daarnaast beschikt BRWZL over twee duikteams ter ondersteuning van de basiseenheden. Duikteams kunnen worden ingezet voor redding (zeer beperkt vanwege de opkomsttijd) en berging. Daarnaast beschikt BRWZL in de vijf maasgemeenten over vijf boten die geschikt zijn voor stromend water en over twee boten in Parkstad.

Waarschuwen bevolking

- waarschuwen bevolking

Voor het snel alarmeren van de bevolking kan de veiligheidsregio Zuid-Limburg gebruik maken van het landelijk sirenenetwerk, desgewenst aangevuld met het crisiscommunicatiemiddel NL-alert. De beslissing tot het inzetten van deze middelen is belegd bij de burgemeester maar in de praktijk is de beslissingsbevoegdheid gemandateerd aan de operationeel leidinggevende bij de brandweer vanaf het niveau officier van dienst. Het activeren van het sirenenetwerk of NL-alert wordt uitgevoerd door brandweercentralisten. Zij kunnen ook direct de teletekstpagina van de rampenzender L1 actualiseren. Bij de inzet van beide middelen moet er goede afstemming zijn met de communicatie-adviseurs in de GRIP-teams.

Uitvoering brandweezorg

De taken brandweezorg worden uitgevoerd door operationele eenheden, die ter plaatse worden aangestuurd, De meest bekende eenheden zijn:

- TS, bestaande uit zes mensen die worden aangestuurd door een bevelvoerder.

De TS beschikt over blusmaterialen (waaronder een pomp en voldoende water om een eerste inzet te kunnen doen) en redgereedschappen. BRWZL beschikt over 25 operationele TS'en.

- peloton, bestaande uit vier TS'en, aangestuurd door een officier van dienst.
- compagnie, bestaande uit twee pelotons en een ondersteuningspeloton aangestuurd door een hoofdofficier van dienst. BRWZL kan voor de rampen- en crisisbeheersing twee compagnieën leveren.
- HV1 en RV: BRWZL beschikt over vier HV1's en vier RV's (plus één reserve)
- groot watertransport
- ontsmettingseenheden: BRWZL beschikt over twee ontsmettingseenheden
- duikteams: BRWZL beschikt over twee duikteams
- meetploegen: BRWZL beschikt over vijf meetploegen

**Sleutel-
functionarissen**

De brandweerorganisatie beschikt voor de uitvoering van haar rampbestrijdings- en crisisbeheersingstaken naast de operationele eenheden over een aantal sleutelfunctionarissen. Enerzijds zijn dat leidinggevende of coördinerende functionarissen; anderzijds zijn het functionarissen met een bepaalde expertise op een specifiek taakveld.

HS brandweer

Het hoofd sectie brandweer (HS brandweer) stuurt de sectie brandweezorg aan. Deze functie wordt ingevuld door een HOvD op basis van vrije instroom en is dus niet gegarandeerd.

**Sectie
brandweezorg**

VRZL kent (nog) geen voorbereide sectie brandweezorg: er zijn geen inrichtingsafspraken. Het hoofd sectie brandweer in het ROT vormt feitelijk de basis voor de sectie brandweezorg, samen met een WVD-deskundige / leider meetplanorganisatie. Indien noodzakelijk, kan het hoofd sectie brandweezorg de sectie uitbreiden. Dit gebeurt ad hoc en op basis van vrije instroom. Ruimte 3.41 in het MCC aan de Prins Bisschopsingel 53 te Maastricht is de werkruimte van de sectie brandweezorg.

In de regio Zuid-Limburg wordt de sectie brandweezorg c.q. het hoofd sectie brandweer gezien als ondersteunend aan het veld: het hoofd sectie brandweer stuurt geen processen in het veld aan, maar biedt ondersteuning aan het CoPI.

CvD

De commandant van dienst (CvD) heeft zitting in het beleidsteam vanaf GRIP 3 als adviseur brandweer, en kan tevens de rol van operationeel leider toebedeeld krijgen (zie hoofdstuk 3). Monodisciplinair bewaakt de CvD met name de eventuele nazorgtrajecten en de bestuurlijke component. De CvD is beschikbaar via hard piket.

HOvD

De hoofdofficier van dienst (HOvD) is de hoogst operationeel leidinggevende van de brandweer op het incident en stuurt de OvD('s) aan. De HOvD vult de functies van leider CoPI en voorzitter ROT in. Beide functies zijn beschikbaar via hard piket.

ROvD

De regionaal officier van dienst (ROvD) stuurt de brandweercentralisten aan vanaf middelbrand en bewaakt de brandweerschalingsprocessen en de restdekking. Vanaf GRIP 1 functioneert de ROvD als IM ROT. De ROvD is beschikbaar middels hard piket.

OvD

De officier van dienst brandweer (OvD-B) geeft operationeel leiding aan maximaal vier TS'en. Vanaf GRIP 1 komen twee OvD-B's op voor het CoPI: één als OvD

brandweer en de ander als IM CoPI. Beide functionarissen zijn beschikbaar middels hard piket.

Bevelvoerder De bevelvoerder geeft operationeel leiding aan de bemensing van één TS en bepaalt de eerste inzet van de brandweer op een incident.

LMPO De leider meetplanorganisatie (LMPO) vervult de volgende taken: het in kaart brengen van het effectgebied, het adviseren over waarschuwen per sirene en het aansturen van de meetploegen. De werkplek van de LMPO is de sectie brandweer. Op dit moment is de functionaris beschikbaar op vrije instroom vanuit de poule van adviseurs gevaarlijke stoffen (AGS). BRWZL heeft besloten voor deze functie een hard piket in te voeren. De implementatie hiervan is voorzien in 2015.

AGS De AGS is een specialist op het gebied van gevaarlijke stoffen. De AGS adviseert het CoPI of de hoogst leidinggevende ter plaatse. De verantwoordelijkheden en bevoegdheden van de AGS betreffen de advisering van de operationele en bestuurlijke lijn. De AGS werkt nauw samen met de LMPO en de gezondheidskundig adviseur gevaarlijke stoffen (GAGS).

Hoofdstuk 9 Geneeskundige zorg

Geneeskundige zorg

Er worden twee geneeskundige hoofdprocessen onderscheiden:

- publieke gezondheidszorg (PG)
- acute gezondheidszorg (AG)

Geneeskundige kolom

De geneeskundige kolom bestaat uit een netwerk van zorginstellingen in de veiligheidsregio, waaronder (niet-limitatieve opsomming):

- GGD (gemeenschappelijke gezondheidsdienst) afdeling Acute Zorg, bestaande uit
 - Regionale Ambulancevoorziening
 - Meldkamer Ambulancezorg
 - GHOR
- ziekenhuizen
- huisartsenorganisaties
- Nederlandse Rode Kruis

Uitvoering en aansturing

De taken geneeskundige zorg worden uitgevoerd door operationele eenheden. Ter plaatse worden deze aangestuurd door de officier van dienst geneeskundig; daarbuiten worden ze aangestuurd door de crisiscoördinatoren van de desbetreffende zorginstellingen. De betrokken crisiscoördinatoren worden hierbij ondersteund door de sectie geneeskundige zorg en de crisisorganisatie van de zorginstelling zelf.

Leiding en coördinatie

De veiligheidsregio heeft een organisatie ingesteld die belast is met de coördinatie, aansturing en regie van de geneeskundige hulpverlening: de GHOR. Deze organisatie heeft tevens als taak andere overheden en organisaties op het gebied van de geneeskundige hulpverlening te adviseren.

De GHOR beschikt voor de uitvoering van haar taken over een aantal operationele sleutelfunctionarissen:

Sectie geneeskundige zorg

Ten tijde van een ramp of crisis wordt een sectie geneeskundige zorg oftewel actiecentrum GHOR ingericht. Deze wordt bemenst door het hoofd informatie geneeskundige zorg en het hoofd ondersteuning geneeskundige zorg. Het actiecentrum GHOR is gehuisvest in ruimte 3.57 in het MCC aan de Prins Bisschopsingel 53 te Maastricht.

DPG

De GHOR staat onder leiding van een directeur publieke gezondheid (DPG) van de GGD. Bij wet is bepaald dat de DPG is belast met de operationele leiding van de geneeskundige hulpverlening: hij is hiërarchisch eindverantwoordelijk. In de praktijk zal de DPG zich echter uitsluitend bezighouden met de *strategische* lijnen. De verantwoordelijkheid voor de uitvoering van de processen heeft hij gemandateerd aan de algemeen commandant geneeskundige zorg.

De DPG neemt standaard deel aan het BT. Ook is de DPG de eerste aangewezen contactpersoon voor het openbaar bestuur en voor de hoogste leidinggevenden van de multidisciplinaire partners.

ACGz

De algemeen commandant geneeskundige zorg (ACGz) is eindverantwoordelijk voor

de uitvoering van de processen binnen de geneeskundige zorg en daarmee de hoogste operationele leidinggevende.

De algemeen commandant neemt deel aan het ROT en zorgt dat de hoofden weten wat er van hen verwacht wordt. De ACGz geeft tevens leiding aan het proces acute gezondheidszorg.

HPG

Het hoofd publieke gezondheidszorg (HPG) heeft drie kerntaken:

- Leiding geven aan het proces PG.
- Coördineren van samenwerking binnen het proces PG.
- Adviseren van de ACGz op terrein van de publieke gezondheidszorg, nl. de psychosociale hulpverlening, infectieziektebestrijding, medische milieukunde en gezondheidsonderzoek.

HON

Het hoofd ondersteuning geneeskundige zorg (HON) is verantwoordelijk voor de coördinatie van het ondersteuningsmanagement binnen de geneeskundige zorg. Hij werkt daarbij samen met de logistiek coördinatoren van de zorginstellingen en de meldkamer en eventueel op de plaats incident. Het HON heeft de volgende kerntaken op het gebied van ondersteuning:

- Coördineren van samenwerking binnen het proces AG.
- Adviseren van de ACGz op terrein van de acute gezondheidszorg, nl. de triage, behandeling en vervoer van slachtoffers.
- Functioneel leiding geven aan de taakorganisatie resource management.
- Coördineren van de personele en facilitaire voorzieningen met betrekking tot de geneeskundige zorg.
- Organiseren van personele en facilitaire voorzieningen ten behoeve van beeld-, oordeels- en besluitvorming.
- Adviseren van de ACGz over de voortgang van het ondersteuningsproces.

HIN

Het hoofd informatie (HIN) geneeskundige zorg is verantwoordelijk voor het actuele beeld binnen de geneeskundige zorg. Hij zorgt ervoor dat partijen binnen de geneeskundige zorg een gedeeld beeld hebben van de situatie en stelt op basis daarvan het GHOR-beeld samen binnen LCMS. Hij of zij wordt daarbij gevoed door de informatiecoördinatoren bij de zorginstellingen en op de meldkamer.

Het HIN heeft drie kerntaken:

- Functioneel leiding geven aan de taakorganisatie IM.
- Zorgdragen voor het verwerven, verwerken, veredelen en verstrekken van informatieproducten met betrekking tot de geneeskundige zorg.
- Leveren van informatie ten behoeve van beeld-, oordeels- en besluitvorming.

OvD-G

De OvD-G is verantwoordelijk voor de geneeskundige hulpverlening op het op het rampterrein. Vanaf GRIP 1 neemt de OvD-G namens de GHOR deel aan het CoPI. In het CoPI stemt hij de geneeskundige hulpverlening af met brandweer, politie en gemeenten. De OvD-G neemt *command & control* over van de verpleegkundige van de eerste ambulance. Bij incidenten waarbij meerdere slachtoffers zijn gevallen, is de continue aanwezigheid van de OvD-G aan het front van groot belang. Daarom roept hij bij een dergelijk incident direct ondersteuning van een tweede of derde OvD-G.

CGV

De coördinator gewondenvervoer (CGV) is verantwoordelijk voor gewondenspreiding en heeft taken met betrekking tot SIS (slachtofferinformatiesystematiek). Hij werkt nauw samen met de meldkamer ambulancezorg.

GAGS

De gezondheidskundig adviseur gevaarlijke stoffen (GAGS) is een operationele functie die wordt ingezet bij een (vermoedelijk) incident met gevaarlijke stoffen, bijvoorbeeld bij lekkages met gevaarlijke stoffen, rook bij branden, asbest en onwelwordingen met onbekende oorzaak. De GAGS adviseert de leidinggevende GHOR-functionaris op basis van metingen van de brandweer en het rijksinstituut voor volksgezondheid en milieu (RIVM) en/of op basis van gezondheidsklachten van betrokkenen over de gezondheidskundige risico's voor de bevolking en over de te nemen maatregelen om gezondheidsschade zoveel mogelijk te voorkomen of te beperken. De leidinggevende GHOR-functionaris (ACGz of DPG) adviseert vervolgens de besluitvormers in het operationeel team of het beleidsteam. De GAGS adviseert ook over de bescherming van hulpverleners in de acute fase en over de publieksvoorlichting. In de koude fase kan de GAGS voor planvorming en oefening op het terrein van gevaarlijke stoffen zijn.

Acute gezondheidszorg

Het hoofdproces acute gezondheidszorg omvat triage, behandeling en vervoer. Deze drie taken worden volgens het crisismodel GHOR ingedeeld in:

- triage, behandeling en vervoer *op de plaats incident*;
- triage, behandeling en vervoer *buiten de plaats incident*;
- triage, behandeling en vervoer *in de zorginstellingen (incl. zorgcontinuïteit)*.

De verantwoordelijkheid voor het laatste aspect is uitdrukkelijk onder de verantwoordelijkheid van de (crisis)manager zorginstellingen geplaatst.

Publieke gezondheidszorg

Het hoofdproces publieke gezondheidszorg wordt ingedeeld in vier deelprocessen. Hierbij is uitgegaan van de reguliere werkprocessen van de GGD, waarmee aangesloten wordt op de reguliere organisatie van de GGD:

- medische milieukunde (MMK), waaronder GAGS
- infectieziektebestrijding (IZB)
- gezondheidsonderzoek (GZO)
- psychosociale hulpverlening (PSH)

Hoofdstuk 10 Politie

Politiezorg Vanuit haar wettelijke taak is de politie verantwoordelijk voor de voorbereiding op en de uitvoering van haar taken in de drie domeinen openbare orde, rampenbestrijding en grootschalige justitiële opsporing.

De politietaken zijn onderverdeeld in de hoofdprocessen: mobiliteit, bewaken en beveiligen, ordehandhaving, handhaven netwerken, opsporing, opsporingsexpertise en speciale interventies. Deze hoofdprocessen kunnen ondersteunend zijn aan andere processen die plaatsvinden bij de bestrijding van rampen, zware ongevallen en andere crises.

Kolom politie De nationale politie bestaat uit tien regionale eenheden en één landelijke eenheid. Iedere regionale eenheid is opgebouwd uit districten en robuuste basisteams⁴⁵. De basisteams zijn het fundament van de politie.

De regionale eenheid Limburg kent drie districten die samen bestaan uit twaalf robuuste basisteams. Binnen het geografisch gebied van de veiligheidsregio Zuid-Limburg bevinden zich twee districten die samen bestaan uit zes robuuste basisteams.

Het district Parkstad-Limburg is opgebouwd uit de robuuste basisteams:

- Brunssum/Landgraaf
- Kerkrade
- Heerlen

Het district Zuid-West-Limburg is opgebouwd uit de robuuste basisteams:

- Heuvelland
- Maastricht
- Westelijke Mijnstreek

Uitvoering De taken van politiezorg worden uitgevoerd door operationele eenheden binnen de robuuste basisteams.

Leiding en coördinatie De korpschef heeft de leiding en eindverantwoordelijkheid over de politieke inzet en de multidisciplinaire afstemming daarvan. Hij bedient zich hierbij van de projectorganisatie staf grootschalig en bijzonder politie-optreden (SGBP).

De politie beschikt voor de uitvoering van haar taken over een aantal operationele sleutelfunctionarissen en -gremia:

Operationeel coördinator robuust basisteam De coördinatie en leiding bij incidenten met een *monodisciplinair* karakter ligt bij de robuuste basisteams, in de persoon van de operationeel coördinator van dit team. Waar het incident daarom vraagt, neemt de officier van dienst operationeel centrum (OVD-OC) de leiding en coördinatie bij de aansturing binnen het

⁴⁵ Binnen de politie-organisatie worden de robuuste basisteams afgekort tot RBT's. Deze afkorting wordt ook multidisciplinair gebruikt: voor het regionaal beleidsteam. Om verwarring te voorkomen zal in dit crisisplan de afkorting RBT alleen gebruikt worden voor het regionaal beleidsteam.

monodisciplinaire proces.

OvD-OC

Bij incidenten met een *multidisciplinair* karakter heeft de OvD-OC de leiding en coördinatie tot het moment dat de officier van dienst politie (OvD-P) de leiding en coördinatie overneemt. De OvD-P maakt tijdens opschaling bij een (groter) incident met een multidisciplinair karakter deel uit van het CoPI. De OvD-P initieert en coördineert vanuit het CoPI ter plaatse bepaalde processen van de politiezorg. Er is te allen tijde minimaal één, maar meestal meerdere, dienstdoende OvD-P. De dienstdoende OvD-P is voortdurend onder bereik van de politiemeldkamer.

SGBP

De projectorganisatie staf grootschalig en bijzonder politie-optreden (SGBP) is de “wakende” organisatievorm binnen de politie, die kan worden geactiveerd voor het (ketengeoriënteerd) besturen en afstemmen van grootschalige en bijzondere politie maatregelen. De SGBP staat onder leiding van een algemeen commandant (AC) politiezorg.

De SGBP is een instrument binnen de politie dat in de drie domeinen (openbare orde, rampenbestrijding en grootschalige justitiële opsporing) de kwaliteit waarborgt voor een doelmatig en doeltreffend politieoptreden. Het grootschalig en bijzonder politieoptreden omvat een complex van maatregelen dat noodzakelijk is ter voorbereiding op en aanpak van incidenten die de reguliere politiecapaciteit te boven gaat en waarbij gecoördineerde aansturing van eenheden, afstemming met het bevoegd gezag alsmede samenwerking met andere hulpverleningsdiensten vereist is.

Sectie politie

Bij GRIP-opschaling fungeert de SGBP als sectie politie. De algemeen commandant politiezorg fungeert als hoofd SGBP.

De kernstaf van de sectie politiezorg bestaat uit een algemeen commandant politiezorg en hoofden van de taakorganisaties: ordehandhaving en/of opsporing, informatie en ondersteuning. De staf kan naar behoefte worden uitgebreid met hoofden voor de volgende taakorganisaties: mobiliteit, bewaken en beveiligen, handhaven netwerken, opsporingsexpertise en (speciale) interventie. De kernbezetting of een deel daarvan wordt geactiveerd bij (onverwachte) grootschalige en/of bijzondere gebeurtenissen en bij geplande bijzondere gebeurtenissen zoals grote evenementen. De AC van het SGBP bepaalt, al dan niet in overleg met de hoofdofficier van dienst politie (HOVD-P), welke taakorganisaties worden geactiveerd.

HOVD-P

De hoofdofficier van dienst politie heeft - bij opschaling daartoe - zitting in het operationeel team als hoofd sectie politie en adviseert de operationeel leider. Hij bedient zich hierbij van de sectie politie en het bureau crisis- en conflictsbeheersing van de politie (CCB).

AC

De algemeen commandant van het SGBP is eindverantwoordelijk voor de uitvoering van de (hoofd)processen politiezorg beschreven in onderstaande tabel.

Processen

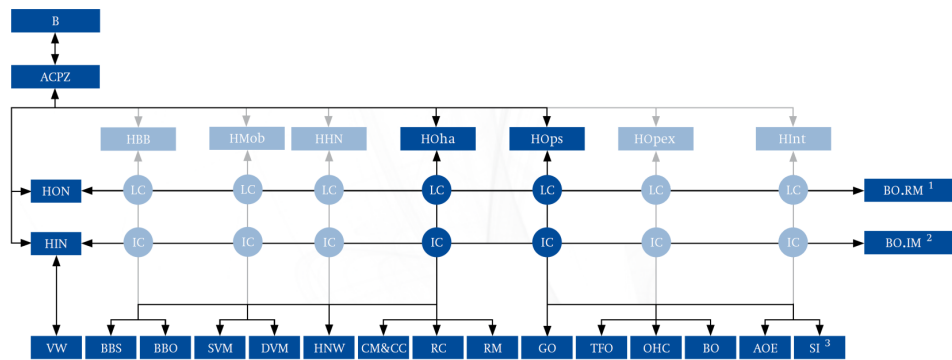
De processen van politiezorg worden in onderstaande tabel beschreven:

Hoofdproces	Proces	Doel
Mobiliteit HMOB	Dynamisch Verkeersmanagement	Dynamische maatregelen voor het scheppen en in stand houden van de gewenste mobiliteit en/of herstellen van de niet bestaande mobiliteit op de weg, op het water, op het spoor en in de lucht. Tevens de begeleiding van de bij de hulpverlening betrokken organisaties en personen, ter voorkoming van stagnatie in de hulpverlening.
	Statisch verkeersmanagement	Statische maatregelen voor het scheppen en in stand houden van de gewenste mobiliteit en/of herstellen van de niet bestaande mobiliteit op de weg, op het water, op het spoor en in de lucht. Tevens het voorkomen van stagnatie in de hulpverlening alsmede het onderzoek ter opheldering van verkeersongevallen op de weg, op het water, op het spoor en in de lucht ter voorbereiding van een ter zake daarvan eventueel op te leggen sanctie.
Bewaken en beveiligen HBB	Subjecten	De grootschalige of bijzondere (ketengeoriënteerde) politiematregelen, gericht op het bewaken en beveiligen van subjecten.
	Objecten/Diensten	De grootschalige of bijzondere (ketengeoriënteerde) politiematregelen, gericht op het bewaken en beveiligen van objecten en/of diensten.
Ordehandhaving HOha	Crowdmanagement en crowdcontrol	Alle grootschalige of bijzondere maatregelen die zijn gericht op het scheppen, handhaven van de orde en veiligheid.
	Riotcontrol	De grootschalige of bijzondere politiematregelen gericht op het herstellen van de orde en veiligheid.
Handhaven Netwerken HHN	Handhaven Netwerken	Het bundelen van kennis van publieke en private netwerken en het actief onderhouden van relevante netwerken ter voorkoming van maatschappelijke escalatie met betrekking tot een bepaald (dreigend) incident.
Opsporing HOps	Grootschalige opsporing	Projectmatig (complex) rechercheonderzoek van ernstige delicten met grote maatschappelijke impact.
	Intelligence	Het proces gericht op het tijdig verwerven, veredelen, verwerken van informatie ten behoeve van het proces opsporing.
	Recherche maatregelen	Niet gecompliceerd rechercheonderzoek, het toepassen van plaats delict management (PDM), en/of arrestantenafhandeling.
Opsporings-expertise HOpeX	Forensische opsporing	Deskundigheid op het gebied van forensische opsporing en slachtofferidentificatie (bv.: onderzoek explosieven, branden, technisch ongeval, CBRNE middelen, plaats delict onder water, digitaal onderzoek en berging en identificatie lichamen en lichaamsdelen).
	Politie onderhandelaars	Met praten een levensbedreigende situatie keren met als doel het redden van levens.
	Bijzondere opsporing	Toepassen bijzondere opsporingsmethoden om complexe/ernstige strafbare feiten op te lossen of te

		voorkomen en/of om verdachten van complexe, goed georganiseerde en snel wisselende criminele netwerken op te kunnen sporen en te kunnen vervolgen en/of het criminele netwerk te bestrijden.
Speciale interventies HInt	Aanhoudings- en ondersteuningseenheden (AOE)	Ingesteld om bij aanhoudingen te zorgen voor de veiligheid van de burger, de politieambtenaar en de verdachte. De inzet van een AOE is erop gericht om geweld te voorkomen of te beheersen, onder andere door snel en vooral verrassend op te treden.
	Speciale Interventies	Bestrijden van alle voorkomende vormen van grof geweld dan wel terrorisme over het gehele geweldsspectrum en het uitvoeren van specifiek door de minister van Justitie opgedragen taken. Bij de inzet van de dienst speciale interventies (DSI) van de landelijke eenheid en defensie is altijd sprake van de inzet van een hoofd (speciale) interventies, afkomstig van die dienst, als nevenschikt algemeen commandant. Dit hoofd stuurt dan tevens de voor interventie relevante (regionale) capaciteiten aan op het terrein van opsporingsexpertise.
Ondersteuning HON	Het beschikbaar stellen - in de vereiste hoeveelheid en kwaliteit - van mensen, middelen en diensten.	
Informatie HIN	Relevante partijen binnen de sectie politie en het informatiemanagement ROT voorzien van de benodigde informatie.	
(Korps) Communicatie	Het eenheidscrisiscommunicatieteam (ECCT) Limburg is het backoffice van het landelijke crisiscommunicatieteam (CCT) van de politie. Zodra duidelijk is dat het een incident betreft met veel impact voor de samenleving en met een grote nieuws waarde zal de mediadesk of de piketwoordvoerder aan de leiding van de afdeling adviseren om een ECCT in te zetten en in elk geval bij een SGBO.	

Organisatie structuur

De organisatiestructuur van politiezorg ziet er als volgt uit:



Afkortingen

ACPZ	Algemeen Commandant Politiezorg	CM&CC	Crowdmanagement & Crowdcontrol	HOps	Hoofd Opsporing
AOE	Arrestatie en Ondersteuning	DVM	Dynamisch Verkeersmanagement	IC	Informatiecoördinatie
B	Bevoegd gezag	GO	Grootschalige Opsporing	LC	Logistieke coördinatie
BBO	Bewaking en Beveiliging Objecten/Diensten	HBB	Hoofd Bewaking en Beveiliging	LC	Onderhandelaars
BBS	Bewaking en Beveiliging Subjecten	HHN	Hoofd Handhaven Netwerken	RC	Riotcontrol
BO	Bijzondere Opsporing	HIN	Hoofd Informatie	RM	Recherchemaatregelen
BO.IM	Backoffice Informatie Management	HINT	Hoofd Interventie	SI	Speciale Interventies
BO.IM ²	Intake en inzet informatievoorzieningen / interne communicatie	HMOB	Hoofd Mobiliteit	SI ³	Indien geactiveerd dan ook inzet HINT
BO.RM	Backoffice Recoursemanagement	HNW	Handhaven Netwerken	SVM	Statisch Verkeersmanagement
BO.RM ¹	Intake en inzet personele en facilitaire voorzieningen	HOHA	Hoofd Ordehandhaving	TFO	Technisch Forensische Opsporing
		HON	Hoofd Ondersteuning	VW	Verkennen en Waarnemen
		HOPex	Hoofd Opsporingsexpertise		

Bijlage A. Afkortingen

AC	algemeen commandant
ACGz	algemeen commandant geneeskundige zorg
AG	acute gezondheidszorg
AOE	aanhoudings- en ondersteuningseenheid
BT	beleidsteam
Bvr	Besluit veiligheidsregio's
Bz	bevolkingszorg
CaCo	calamiteitencoördinator
CBT	chef basisteam
CCT	crisiscommunicatieteam
CGV	coördinator gewondenvervoer
COH	commandohaakarmbak
COL	coördinerend operationeel leider
CoPI	commando plaats incident
CRAS	centrale registratie en administratie schade
CvD	commandant van dienst
CvdK	commissaris van de koning
DPG	directeur publieke gezondheidszorg
DSI	dienst speciale interventies
ECCT	eenheidscrisiscommunicatieteam
EL	eenheidsleiding
GAGS	gezondheidskundig adviseur gevaarlijke stoffen
GBT	gemeentelijk beleidsteam
GGD	gemeenschappelijke gezondheidsdienst
GHOR	geneeskundige hulpverleningsorganisatie in de regio
GMZL	gecoloceerde meldkamer Zuid-Limburg
GRIP	gecoördineerde regionale incidentbestrijdingsprocedure
HBB	hoofd bewaken en beveiligen
HHN	hoofd handhaven netwerken
HIN	hoofd informatie
HIInt	hoofd (speciale) interventies
HMob	hoofd mobiliteit
HOha	hoofd ordehandhaving
HON	hoofd ondersteuning
HOpeX	hoofd opsporingsexpertise
HOps	hoofd opsporing
HOvD	hoofdofficier van dienst
HPG	hoofd publieke gezondheidszorg
HS	hoofd sectie
HTO	hoofd taakorganisatie
IAC	informatie- en adviescentrum
IM	informatiemanager
IRBT	interregionaal beleidsteam
IROT	interregionaal operationeel team
IZB	infectieziektebestrijding
LBCB	landelijk beraad crisisbeheersing
LCMS	landelijk crisismanagementsysteem
LOCC	landelijk operationeel coördinatiecentrum
MCC	meld- en coördinatiecentrum
MCCb	ministeriële commissie crisisbeheersing

MIK	multidisciplinaire informatiekaart
MMK	medische milieukunde
NCC	nationaal crisiscentrum
OL	operationeel leider
OM	openbaar ministerie
OvD	officier van dienst
OvD-OC	officier van dienst operationeel centrum
OVR	officier veiligheidsregio
PDM	plaats delict management
PG	publieke gezondheidszorg
PLE	Politie Landelijke Eenheid
proMOTO	programmagroep multidisciplinair opleiden trainen en oefenen
PSH	psychosociale hulpverlening
RBT	regionaal beleidsteam
RCP	regionaal crisisplan
RMAE	regionale multidisciplinaire adviesgroep evenementen
ROT	regionaal operationeel team
ROvD	regionaal officier van dienst
RRCP	referentiekader regionaal crisisplan
RTIC	realtime intelligence centre
SIS	slachtofferinformatiesystematiek
TBz	team bevolkingszorg
VR	veiligheidsregio
VRLN	veiligheidsregio Limburg-Noord
VRZL	veiligheidsregio Zuid-Limburg
VZVR	voorzitter veiligheidsregio
WAS	waarschuwings- en alarmeringssysteem
WEI	werkgroep evaluatie incidenten
Wvr	Wet veiligheidsregio's